

# RAPPORT ANNUEL

2017



WWW.FGME.QC.CA







FÉDÉRATION QUEBÉCOISE DE LA  
MONTAGNE ET DE L'ESCALADE

# RAPPORT ANNUEL 2017

# REALISATIONS 2017

## GENERAL

293 246 \$  
en subventions  
publiques

54  
organismes  
membres

2772  
membres

250  
compétiteurs

12 000 \$  
de commandites

## SITES

2 formations  
ouvriers-équipes

4 activités  
de mentorat

202 voies  
équipées et entretenues

12 730 km  
parcours

1182 pièces  
d'équipement

9 camps  
d'aménagement

## ÉVÉNEMENTS

1 assemblée  
IFSC

1 tournée  
Reel Rock Tour  
(1678 spectateurs)

1 Festiroc

4 soirées  
MEC

## MARKETING & COMMUNICATION

18  
partenaires

307 000  
pages vues  
(site web)

1552  
abonnés

6 articles  
de fond

5228  
abonnés Fbk

9  
infolettres



# REALISATIONS 2017

## FORMATION

19 stages  
FQME

15  
formations  
camps

29 stages  
formation décentralisée

9 formations  
rocher

## SKI

7 corvées  
d'aménagement

16 nouveaux  
secteurs  
affiliés

+ 30 000\$  
d'investissement

559h  
de bénévolat

## COMPETITION

1  
championnat  
national

2  
Championnats  
provinciaux

250  
compétiteurs

1  
Équipe Québec

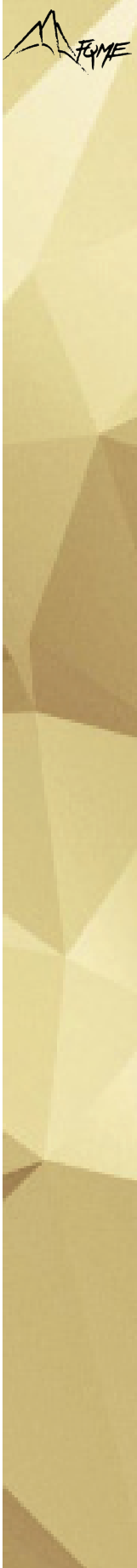
12  
athlètes de l'Équipe  
Québec

## CLUBS

11  
clubs en région

2 comités  
membres

41 activités  
organisées



### **Siège social**

4545, avenue Pierre-De Coubertin  
Montréal (Québec) - H1V 0B2

Téléphone : 514-252-3004  
Télécopieur : 514-252-3201  
Courriel : [fqme@fqme.qc.ca](mailto:fqme@fqme.qc.ca)

[www.fqme.qc.ca](http://www.fqme.qc.ca)

Créée le 23 janvier 1969, la Fédération québécoise de la montagne et de l'escalade (FQME) est un organisme sans but lucratif (OSBL) constitué (en vertu de la partie III de la Loi sur les compagnies du Québec) en association de pratiquants, incluant des organismes, intéressés aux activités d'escalade et de plein air en montagne, reconnue et soutenue financièrement par le Gouvernement du Québec, en tant qu'Organisme National de Loisir (ONL).

La Fédération québécoise de la montagne et de l'escalade (FQME) est membre de l'Union Internationale des Associations d'Alpinisme, du Regroupement Loisir et Sport du Québec, du Conseil Québécois du loisir, de l'Association des Camps du Québec, de la Corporation Sports Québec et de l'Alliance Sports Étude.





Le mot du Président.....	<b>p. 8</b>
<b>1. STRUCTURE DE LA FQME .....</b>	<b>p. 9</b>
1.1. Mission.....	p. 9
1.2. Organisation .....	p. 9
1.3. Expertise .....	p. 12
1.4. Ressources humaines .....	p. 13
1.5. Ressources financières.....	p. 14
1.6. Ressources matérielles.....	p. 15
1.7. Assurances.....	p. 16
1.8. Représentation et concertation.....	p. 16
<b>2. MEMBRES ET SERVICES.....</b>	<b>p. 18</b>
2.1. Adhésions à la FQME en 2017.....	p. 18
2.1.1. Adhésion individuelle.....	p. 18
2.1.2. Organismes membres.....	p. 21
2.2. Programmes de la FQME .....	p. 22
<b>3. MARKETING .....</b>	<b>p. 24</b>
3.1. Contenu.....	p. 24
3.2. Publicités.....	p. 24
3.3. Partenariats .....	p. 24
<b>4. COMMUNICATION .....</b>	<b>p. 25</b>
4.1. Mousqueton Express .....	p. 25
4.2. Site internet .....	p. 26
4.3. Réseaux sociaux .....	p. 26
4.4. L'escalade et le ski dans les medias .....	p. 27
4.5. Carte de membre virtuelle .....	p. 27
4.6. Révision de la marque Coupe Québec .....	p. 27

<b>5. ÉVÉNEMENTS .....</b>	<b>p. 28</b>
5.1. Assemblée générale annuelle .....	p. 28
5.2. Tournée du Reel Rock Tour .....	p. 28
5.3. Festiroc .....	p. 30
5.4. Assemblée générale de l'IFSC (Québec) .....	p. 31
5.5. Championnat Panaméricain .....	p. 33
5.6. Tournée des gyms .....	p. 33
5.7. Soirées MEC .....	p. 33
<b>Le mot de la Présidente.....</b>	<b>p. 10</b>
<b>1. STRUCTURE DE LA FQME .....</b>	<b>p. 11</b>
1.1. Mission.....	p. 11
1.2. Organisation .....	p. 11
1.3. Expertise .....	p. 14
1.4. Ressources humaines .....	p. 15
1.5. Ressources financières.....	p. 16
1.6. Ressources matérielles.....	p. 18
1.7. Assurances.....	p. 18
1.8. Représentation et concertation.....	p. 18
<b>2. MEMBRES ET SERVICES.....</b>	<b>p. 20</b>
2.1. Adhésions à la FQME en 2016.....	p. 20
2.1.1. Adhésion individuelle.....	p. 20
2.1.2. Organismes membres.....	p. 23
2.2. Programmes de la FQME .....	p. 24
<b>3. MARKETING .....</b>	<b>p. 25</b>
3.1. Nouvelle image .....	p. 25
3.2. Contenu .....	p. 26
3.3. Partenariats .....	p. 26
<b>4. COMMUNICATION .....</b>	<b>p. 28</b>
4.1. Mousqueton Express .....	p. 28
4.2. Site internet .....	p. 28





4.3. Réseaux sociaux .....	p. 29
4.4. L'escalade dans les medias .....	p. 29
<b>5. ÉVÉNEMENTS .....</b>	<b>p. 30</b>
5.1. Assemblée générale annuelle .....	p. 30
5.2. Tournée du Reel Rock Tour .....	p. 30
5.3. Festiroc .....	p. 32
5.4. Tournée des gyms .....	p. 34
5.5. Soirées MEC .....	p. 34
<b>6. COMMISSION FORMATION .....</b>	<b>p. 34</b>
6.1. Mission .....	p. 34
6.2. Résumé .....	p. 34
6.3. Colloque de formation .....	p. 34
6.4. Stages offerts en 2017 .....	p. 35
<b>7. COMMISSION SITES ET ACCESSIBILITÉ .....</b>	<b>p. 36</b>
7.1. Résumé .....	p. 36
7.2. Mission et mandats .....	p. 36
7.3. Responsable des sites et des clubs d'escalade du Québec .....	p. 37
7.4. Subventions publiques .....	p. 38
7.4.1 Site d'escalade Le Champlain, Québec .....	p. 38
7.4.2 Ministère de l'Éducation et de l'Enseignement Supérieur.....	p. 39
7.4.3 Interventions d'urgence .....	p. 39
7.4.4 Soutien aux aménagements .....	p. 40
7.5 Formation ouvrier-équipeurs et mentorat .....	p. 42
7.6 Ententes d'accès .....	p. 45
7.7 Régie sur la nidification des couples de faucons pèlerins .....	p. 46
7.8 Employés étudiants .....	p. 47
<b>8. COMMISSION - SKI DE MONTAGNE .....</b>	<b>p. 49</b>
8.1 Résumé .....	p. 49
8.2 Mission .....	p. 51
8.3 Directeur ski.....	p. 48

### MOT DU PRÉSIDENT

Depuis plus de 49 ans, la Fédération québécoise de la montagne et de l'escalade (FQME) contribue au développement de l'escalade au Québec. À cette mission, s'est récemment ajouté le ski de montagne dont le rayonnement ne cesse de grandir.

Cette année nous avons œuvré à consolider nos acquis afin de soutenir notre équipe pour qu'ils puissent continuer de faire vivre une expérience engageante à nos membres. Nous avons également le plaisir d'annoncer la nomination d'un directeur général de la FQME. Nous sommes confiants que la création de ce nouveau poste permettra de nous propulser dans la prochaine phase de l'évolution de notre organisme.

Nous amorçons ainsi l'année 2019 avec de nombreux projets structurants en tête, dont celui de se doter d'un plan stratégique et d'un plan d'action pour mieux cibler les priorités de notre communauté et d'assurer le maintien d'une ligne directrice au travers de nos nombreux domaines d'intervention. Nous continuerons également à travailler sur des projets prioritaires tels que le développement de plans d'urgence et de sauvetage efficace et la refonte du site Internet qui est impatiemment attendue.

Nous croyons qu'il est de notre responsabilité de soutenir ceux et celles qui contribuent quotidiennement à faire la différence pour notre communauté. J'aimerais donc remercier l'ensemble de nos membres, bénévoles, administrateurs, partenaires et employés qui s'investissent sans relâche, partout dans la province, et contribuent au développement de notre passion commune.

Je vous souhaite un bon début de printemps et de continuer de bien profiter des merveilleux sites extérieurs que la FQME vous propose.

Vincent Causse,  
Président du Conseil d'Administration



## STRUCTURE DE LA FQME

### 1.1 MISSION DE LA FQME

Développer, encadrer et promouvoir la pratique sécuritaire et responsable des activités d'escalade récréative et compétitive et des disciplines de montagne au Québec. Regrouper, épauler, et représenter la communauté de l'escalade et de la montagne au Québec.

Elle agit à tous les niveaux: formation, sécurité, compétition, accessibilité, que ce soit sur paroi naturelle ou artificielle.

### 1.2 ORGANISATION DE LA FQME

La FQME est dirigée par un conseil d'administration bénévole de cinq (5) membres élus lors de l'assemblée générale, dont deux (2) les années paires et trois (3) les années impaires. Cinq (5) membres sont nommés à chaque année par les commissions permanentes.

#### **Membres du conseil d'administration**

- Christine Brassard, présidente (jusqu'en novembre 2017)
- Sonia Loiselle, secrétaire
- Daniel Bédard, administrateur
- Véronique Gosselin, trésorière
- Nicolas Charron, administrateur
- Nicolas Valence, vice-président (jusqu'en septembre 2017)
- Jérémie Vérain, administrateur
- Nicolas Rodrigue, administrateur et représentant de la Commission - Sites & accessibilité. Passation de poste à Vincent Causse
- Pierre Carbonneau, administrateur et représentant de la Commission - Ski
- Matthieu M. Anctil, administrateur et représentant de la Commission - Formation
- Maria Izquierdo, administratrice et représentante de la Commission - Sportive
- Marie-Michèle Déraspe, administratrice et représentante de la Commission - Clubs

#### **Permanents**

- |   |                     |
|---|---------------------|
| Directeur des opérations                | André St-Jacques    |
| • Directeur sécurité – technique        | Éric Lachance       |
| • Directrice Marketing & communications | Aurélie Suberchicot |
| • Directeur - sites                     | Alexis Beaudet-Roy  |
| • Directeur - Ski                       | Maxime Bolduc       |

## Emplois non-permanents d'été (gardiens de sites)

- Laurentides : David Réa
- Port Neuf : Colin Chenail
- Québec : Simon Nadeau
- Abitibi : Domenico Sampogna
- Estrie : Mattéo Arnaldi
- Lanaudière : Bruno Demers-Giroux

## Membres des commissions

### Commission - Formation

Cadres œuvrant dans le domaine des SAE :

- Alexandre Chrétien
- Rock Charron

Membre désigné œuvrant pour une école membre en règle de la FQME:

- Matthieu M. Ancil, Président de la commission

Cadres œuvrant dans le domaine de l'enseignement sur rocher ou glace :

- Paul Chartrand
- Martin Lapointe
- Martin Côté-Brazeau
- Jordan Lee-Roy

### Commission - Sites & accessibilité

- Nicolas Rodrigue
- Charles St Louis
- Denys Dubuc
- Ghislain Allard
- Jean-Philippe Gagnon
- Jean-Philippe Guoin
- Nicolas Rodrigue
- Serge Alexandre Demers-Giroux
- Socrate Badeau
- Vincent Causse

### Commission - Sportive

- Maria Izquierdo
- Kateri Bélanger
- Luc Bataillard
- Frédéric Charron
- Nicolas Vouillamoz
- Vincent Légaré
- Dung Nguyen

### Commission - ski de montagne

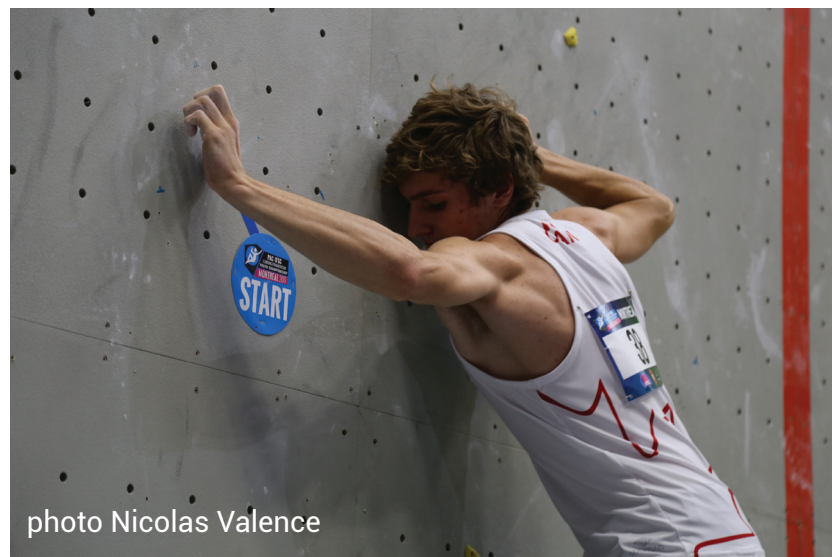
- Bruno Béliveau
- Magalie Bernard
- Dominic Boucher
- Pierre Carbonneau
- Isabelle Dombrovski
- Philippe Gauthier
- Nicolas Rodrigue
- Guillaume Philippe
- Marie-Anick Tourillon
- Jean-Raphaël Lemieux

## Commission - clubs

La commission clubs est composée respectivement des représentants de membres clubs. Ces représentants se rencontrent pour discuter et organiser les activités communes des clubs régionaux. En 2017 comme en 2016, il n'y a eu aucune rencontre de la commission - Clubs.

	Conseil d'administration	Comission sites et accessibilité	Comission Formation	Comission Sportive	Commission Clubs	Commission Ski de montagne
Janv.	1					
Fév.	1					
Mars	1	1				
Avril	1		1			
Mai	1			1		1
Juin	1	1				
Juil.		1				
Août	1			1		
Sept.	1	1	1	1		1
Oct.	1					1
Nov.	1	1	1			
Déc.	1					1
<b>TOTAL</b>	<b>11</b>	<b>5</b>	<b>3</b>	<b>3</b>	<b>0</b>	<b>4</b>

Figure 2 - Calendrier 2017 des rencontres des groupes de travail





## 1.3 EXPERTISE DE LA FQME

### **Guide organisationnel**

- Affiliation d'un site – Escalade
- Affiliation d'un site – Ski de montagne
- Aide à la création d'un club

### **Guides pratiques**

Il s'agit de guides de pratique et d'encadrement sécuritaire d'activité de plein air – escalade de rocher, de glace, SAE, Via ferrata et ski de montagne (normes, exigences et procédures)

### **Règlements de sécurité**

- Pour la pratique de l'escalade
- Pour la pratique du ski de montagne (En attente d'approbation)

### **Guides techniques**

- Normes d'aménagement d'une Structure artificielle d'escalade (SAE)
- Aménagement d'un site d'escalade, manuel de l'ouvreur-équipieur
- Guide d'aménagement d'un site de ski de montagne

### **Service conseil**

- Aménagement de site extérieur
- Inspection de site extérieur
- Aménagement et non construction de SAE
- Inspection visuelle de SAE
- Inspection des équipements de protections individuels (EPI)
- Vente d'EPI pour les institutions scolaires, les municipalités et les camps de vacances



crédit Francis Fontaine

## 1.4 RESSOURCES HUMAINES

### **Directeur des opérations**

Responsable de tous les dossiers concernant l'administration (assurances, comptabilité, relation avec les différents paliers de gouvernements, ententes d'accès, etc.). Participe à l'organisation des divers événements.

### **Directeur sécurité – technique**

Responsable de tous les dossiers se rapportant à la compétition (calendrier de compétition, gestion du classement, sanction des événements, formation des juges et ouvreurs de voies, etc.) et de la formation (création et encadrement des comités de travail, calendrier de formation, etc.). Participe grandement à l'organisation des événements.

### **Directrice Marketing & Communications**

Responsable des communications, des partenariats, de la création et de la diffusion d'outils de communication, des réseaux sociaux et de l'Internet, des relations de presse, des relations avec les membres (individuels et entreprises), et de l'organisation d'événements promotionnels.

### **Directeur - Sites**

En charge du développement du réseau des sites, des ouvreurs-équipiers, des subventions aux aménageurs, des corvées, de certains événements extérieurs, des camps d'aménagement, de l'information sur les sites, et des gardiens de sites. Également responsable de la relation avec les clubs régionaux.

### **Directeur - ski de montagne**

En charge du développement et de la gestion du réseau des sites de pratique pour le ski de montagne et de la production d'informations et d'outils promotionnels pour le volet ski de montagne. S'occupe de l'avancement des dossiers en partenariat avec la Commission – Ski. Représente la FQME lors d'événements.

### **Emplois étudiants**

S'assure de faire respecter la réglementation applicable sur les sites du Réseau et effectue différents travaux d'aménagements et d'entretien. Informe et vérifie les conditions d'accès des pratiquants. Effectuent diverses tâches pour les clubs régionaux (Facebook, site Internet, activité, etc.).

### 1.5 RESSOURCES FINANCIÈRES

En 2017, le Ministère de l'Éducation et de l'Enseignement Supérieur (MEES) a apporté quelques ajustements la version 2016-2017 du Programme d'Aide Financière aux Organismes Nationaux de Loisirs (PAFONL). Cette refonte amorcée en 2014 et appliqué pour la première fois en 2016 a permis de reconnaître le travail des organismes nationaux de loisirs (ONL) détenant des règlements de sécurité et la gestion d'un réseau de site de pratique.

Un organisme peut-être reconnu, mais non financé. La reconnaissance permet, entre autre, à l'organisme de pouvoir adhérer au Regroupement Loisir et Sport du Québec (RLSQ) et ainsi profiter des avantages et rabais offerts à ces membres. De plus, les organismes reconnus et membres du RLSQ peuvent être hébergés dans les bureaux du RLSQ au frais du Ministère.

De plus, sans cette reconnaissance, les organismes ne peuvent pas déposer de demande de financement dans le cadre du PAFONL incluant les projets spéciaux en plein air.

- Programme d'assistance financière aux organismes nationaux de loisir.

Encore cette année, il y a eu du retard avec le processus de financement au MEES. Après avoir rempli les formulaires de demande et déposée le tout en avril 2017, nous nous attendions à recevoir une confirmation pour le mois de juin comme dans le passé. Surprise, aucune confirmation et surtout aucune idée du moment où les résultats seront annoncés.

Pour cette raison, le MEES a octroyé une avance de 50 000 \$ en juillet aux ONL qui avaient reçu un financement en 2016. Tous ces retards occasionnent une grande incertitude sur les dépenses pouvant être accordées aux directeurs de la FQME.

La lettre officielle du Ministre nous annonçant que la FQME était toujours financée et le montant de ce financement est arrivée uniquement qu'au mois de janvier 2018. Bonne nouvelle, la somme de 2017 n'a pas changé. C'est-à-dire que pour les quatre prochaines années nous recevrons 131 000 \$ pour réaliser notre mission de promotion et de valorisation des activités de montagne au Québec.

En plus du financement pour la mission, le MEES a reconduite nos ententes de service avec une légère baisse.

La première, d'un montant de 45 000 \$, concerne l'entretien et l'aménagement des sites de pratique à travers le Québec. Ici on parle autant des sites de pratique d'escalade que de ski de montagne. La seconde, d'un montant de 25 000 \$, offre un soutien au volet sécurité pour les activités hivernales de plein air en montagne, notamment au niveau avalancheux. Avec cette entente, la FQME a reconduit son partenariat avec Avalanche Québec pour permettre de réaliser des campagnes de promotions associées aux risques de la pratique des activités hivernales en montagne.



Finalement, le PAFONL permet à la FQME de déposer deux demandes de financement pour des projets plein air. En 2017, nous avons déposé une demande d'aide pour permettre la réalisation de la phase deux au Mont Pesaq. Cette phase consistait à aménager de nouvelles pistes de ski et de bâtir un refuge au sommet de la montagne. Cette demande d'un montant de 15 000 \$ nous a été octroyée et les travaux ont été réalisés à l'automne 2017.

Le deuxième projet que nous avons déposé consiste à produire un passeport montagne qui sera remis par les moniteurs à leurs stagiaires à la fin d'une activité de formation. Les pratiquants pourront ainsi tenir à jour leur formation et leur pratique. Des capsules sécurité seront insérées à l'intérieur de ce document. Le projet sera réalisé en 2018 et nous prévoyons le rendre accessible à l'automne.

Durant toute l'année 2017, nous avons réussi à fonctionner avec une incertitude concernant le financement de notre organisme. Nous avons reçu les réponses des financements uniquement qu'au début 2018 pour un premier versement en mars.

L'ensemble des subventions allouées à la FQME équivaut à 41 % des revenus. Le financement venant du MEES correspond à 92 %, dont 40 % est orienté pour la mission de l'organisme.

L'adhésion des membres pour 2017 correspondait à 17 % de tous nos revenus.

Les revenus d'inscription pour les activités (CoupeQuébec, FestiRoc, RRT, AGA IFSC, etc.) contribuent à 20 % des revenus. En 2018, ce pourcentage devrait revenir un peu plus à la normale, car la tenue de l'AGA de l'IFSC à Québec a apporté beaucoup de fond à ce poste budgétaire.

La formation et la vente de divers livres et manuels correspond à 2 % du budget de la FQME. Les frais de recommandation que touche la FQME sur les ventes d'assurance que fait l'entreprise TuGo correspond à 2,28 % de nos revenus. Une somme non négligeable malgré le faible pourcentage.

Les clubs régionaux et la FQME ont poursuivi leur travail de collaboration ayant comme objectif de donner une expérience de travail à des étudiants. Ce partenariat a permis d'obtenir 6 réponses positives dans le cadre du programme Emploi d'été Canada.

### 1.6 RESSOURCES MATÉRIELLES

La FQME met à disposition des clubs régionaux et organismes membres du matériel pour les activités qu'ils organisent. Elle a dans son inventaire des équipements pour confectionner trois stations de moulinette, des baudriers et des casques. Ce matériel qui arrive à sa durée de vie utile, sera graduellement remplacé dans les années futures.

De plus, la Commission - Sites & accessibilité dispense du matériel d'aménagement. Dans ce lot de matériel, nous retrouvons trois perceuses à percussion, des brosses, des cordes statiques, des barres à clous, des sciottes, des sécateurs, et bien plus encore.

L'objectif de ce programme de prêt est d'aider les organisateurs d'événements à atteindre leur objectif tout en respectant les règlements de sécurité prescrit par la FQME. Pour procéder à un emprunt de matériel à la FQME, il est indispensable de détenir les compétences (brevets) et permis nécessaires à l'utilisation de celui-ci. Pour toute information, communiquez avec la permanence.

### 1.7 ASSURANCES

- La FQME bénéficie d'une couverture pour ses administrateurs et dirigeants ainsi que pour les clubs régionaux, comités locaux et membres de la FQME.
- Les membres individuels bénéficient quant à eux d'une assurance responsabilité civile pour leur pratique autonome et d'une assurance accident – invalidité pour l'escalade ou le ski de montagne hors station. Cette assurance est très intéressante pour les membres, car elle couvre les frais pour sauvetage et surtout les frais de ressources humaines sur les lieux d'un sauvetage.

### 1.8 REPRÉSENTATION ET CONCERTATION

#### **Conseil Québécois du Loisir (CQL)**

La FQME participe aux travaux du CQL dans le but de faire avancer des projets collectifs.

#### **Corporation Sports Québec - Placements Sports**

La FQME participe aux travaux de Sports Québec dans le but de faire avancer des projets collectifs.

#### **Club ornithologique**

Les clubs d'ornithologies et la FQME poursuivent leur travail de collaboration pour recenser la présence des faucons pèlerins sur les parois d'escalade. En février 2017, les résultats d'un recensement a démontré que le faucon mâle du couple nichant au site des falaises de la réserve Alfred Kelly n'a jamais quitté les lieux lors de la migration vers le sud. En février, il était toujours sur place.

La FQME remercie tous les grimpeurs qui respectent les restrictions d'accès durant la période de nidification et à tous ceux qui collaborent pour transmettre l'information aux divers groupes de travail (MRN, Club d'ornithologie, FQME, etc.).



### **Club Alpin Canadien (CAC) et Compétition Escalade Canada (CEC)**

Aucun changement dans les relations avec le CAC. L'entente avec le CAC signée en 2010 est venue à échéance en 2015. Cette entente stipule que les membres du CAC peuvent acquérir l'option « Accès montagne » du Réseau FQME au même titre que les membres de la FQME. Nos membres ont également la possibilité de se procurer via la FQME les options "Huts" ou "Journal" fournies par le CAC au coût original. L'entente a été reconduite sans discussion pour l'année 2017.

### **Climbing Escalade Canada (CEC)**

Nos membres qui adhèrent au CEC bénéficient de la comptabilisation de leurs points pour le classement canadien. Ils peuvent ainsi être recrutés sur l'équipe nationale.

### **Société d'écologie de la Batture du Kamouraska (SEBKA)**

Ce gestionnaire offre un rabais de 2\$ sur l'entrée journalière aux membres de la FQME.

### **Parc régional de Val-David – Val-Morin, secteur Dufresne**

Ce gestionnaire a également offert un avantage aux membres de la FQME : l'accès à l'activité escalade pour 7 \$ au lieu de 10 \$.

### **Coalition québécoise du plein air**

Née de la volonté d'une vingtaine d'organisations du milieu associatif de parler d'une même voix pour faire valoir les bénéfices de l'activité physique en plein air et favoriser l'accessibilité et la préservation des lieux de pratique. Reconnues comme partenaires du gouvernement du Québec dans leur secteur d'activité, ces organisations regroupent les activités de loisirs les plus pratiquées par les Québécois et contribuent depuis des décennies à l'avancement de la société québécoise.



## MEMBRES ET SERVICES

### 2.1 ADHÉSIONS À LA FQME EN 2017

#### 2.1.1 ADHÉSION INDIVIDUELLE

L'adhésion individuelle à la FQME comporte un forfait de base et divers options. Le pratiquant peut choisir d'être uniquement membre de base, ou d'ajouter des options en fonction de ses besoins.

##### **L'adhésion de base**

Obligatoire pour tous, elle permet d'accéder aux services suivants :

- Assurance responsabilité civile individuelle de 5 000 000 \$ valide partout dans le monde;
- Assurance accident-invalidité valable partout au Canada, incluant le sauvetage et le transport médical d'urgence;
- Participation au développement des activités de montagne et d'escalade au Québec;
- Rabais sur certains avantages du Club Alpin Canadien (refuges et journal annuel);
- Avantages et rabais chez près de 35 partenaires;
- Rabais sur les activités organisées par la FQME.

##### **Les options**

###### • Accès Montagne

Pour les adeptes de l'escalade extérieure. Cette option permet de participer au développement des lieux de pratique pour l'escalade autant en rocher qu'en glace. Dans l'optique d'amener les jeunes grimpeurs à vivre l'expérience de l'escalade extérieur, cette option est gratuite pour tous les jeunes de 19 ans et moins.

###### • Compétition

Pour les grimpeurs compétitifs qui désirent contribuer au développement du circuit de la Coupe Québec. Cette option permet de comptabiliser leur pointage étape après étape. Elle offre également la possibilité de participer aux épreuves nationales.

###### • Ski de montagne

Pour les pratiquants du ski de montagne. Cette option permet de participer au développement d'un réseau de site pour la pratique du ski de montagne.

- Professionnel

Une option unique, quel que soit le nombre de famille de brevets que vous détenez. Elle offre la possibilité d'utiliser professionnellement son brevet et de participer au colloque annuel de formation.

- Club

Pour encourager les clubs régionaux et favoriser les initiatives locales, le montant perçu est reversé au(x) club(s) choisi(s). Vous recevez les communications du (des) club(s) et vous avez accès à leurs activités.

- Gripped

Option permettant de recevoir le célèbre magazine d'escalade par courrier, 6 fois par année, à un tarif préférentiel.

## **L'adhésion individuelle en chiffres**

L'adhésion des membres individuels a progressée de 8% en 2017 (contre 20% en 2016). Au 31 décembre 2017, la FQME comptait 2772 membres (2564 membres au 31 décembre 2016). Deux points intéressants à noter. Le premier, la progression des membres de sexe féminin a augmentée plus que les hommes. Les femmes représentent 36 % de l'adhésion de la FQME. Le second point consiste à un taux de nouveau membre identique à l'année 2016 soit 54 %.

Comme par les années passées, les gens adhèrent en premier lieu pour le Réseau de sites de la FQME à 49 %. 1 579 personnes ont choisi l'option Accès Montagne contre 1 739 en 2016.

Les membres compétiteurs progressent de 8 %, tandis que les membres avec l'option formation ont également connu une augmentation pour leur part de 14 %. Cette catégorie de membre est revenue au niveau de 2015 et même un peu plus. Les membres clubs ont connu un recul de 9 %. Enfin, l'option ski de montagne a connu une belle progression pour sa troisième année avec une augmentation significative de 83 %.

Encore cette année, le nombre de pratiquant a augmenté de 8 %.

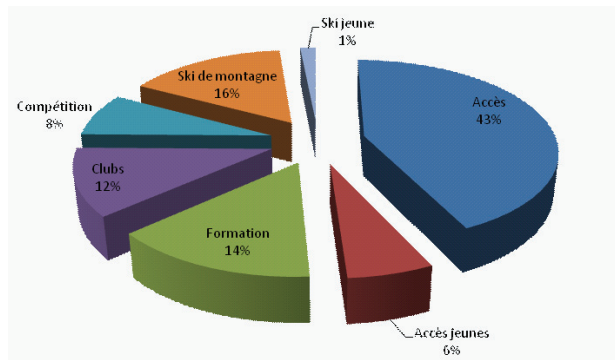


Figure 3 - Les options choisies par les membres

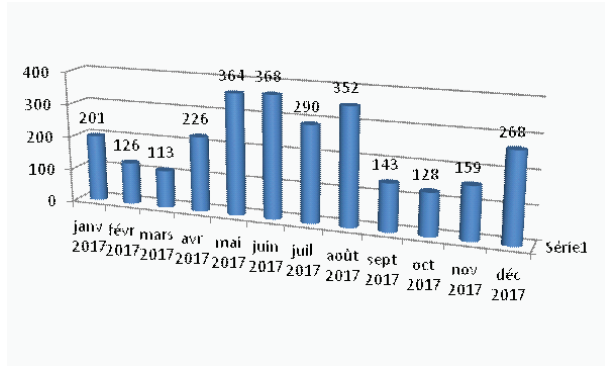


Figure 4 - Nombre de membres par mois d'adhésion

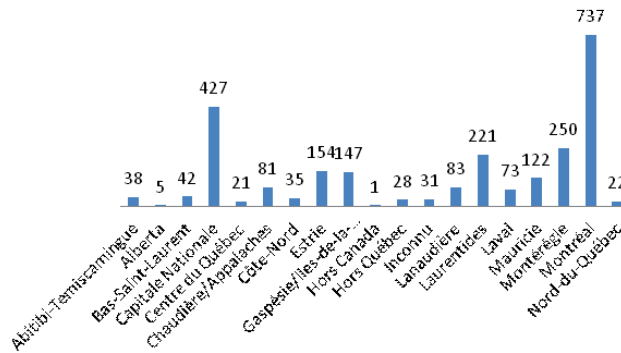


Figure 5 - Nombre d'adhésion 2017, par région

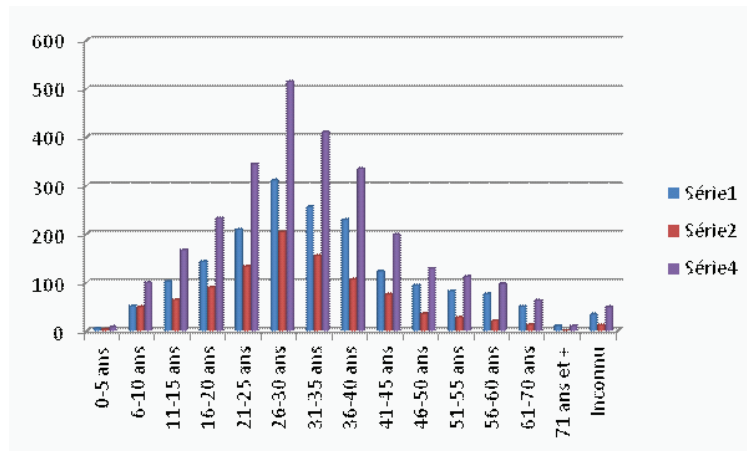


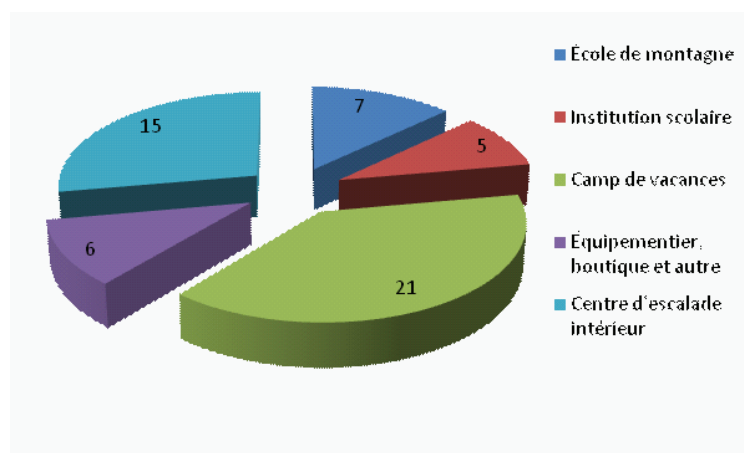
Figure 5 - Nombre d'adhésions en fonction de l'âge et du sexe



## 2.1.2 ORGANISMES MEMBRES

La Fédération a pour souci premier la pratique sécuritaire de l'escalade et le programme organismes membres vise à offrir une véritable reconnaissance aux organismes qui travaillent en ce sens. Depuis 2012, en fonction de la nature des activités, le label peut-être un pré-requis pour devenir organisme membre. Les labels sont gratuits pour les organismes qui remplissent les critères d'obtention afin d'offrir à ces organismes un gage de reconnaissance du sérieux de leurs activités. Les labels sont vérifiés à chaque renouvellement.

Fin 2017, 54 organismes étaient membres de la FQME, contre 46 en 2016. Cette augmentation est notamment due au renouvellement et à l'accroissement année après année des centres d'escalade intérieurs et des nombreux camps de vacances qui offrent une activité d'escalade à l'intérieur de leur programmation.



Types d'adhésions	Nb d'organismes
École de montagne	7
Institution scolaire	5
Camp de vacances	21
Équipementier, boutique et autre	6
Centre d'escalade intérieur	15

En devenant membres de la FQME, ces organismes bénéficient de différents avantages :

- Logo et description de l'activité sur le site internet FQME (rubriques organismes)
- Diffusion des coordonnées lorsqu'une personne ou un organisme contacte la FQME
- La possibilité d'utiliser le label dans leurs communications, pendant la durée de leur adhésion

- Une preuve du label pour affichage
- Promotion des événements, offres d'emplois et autres informations par les médias de communication de la Fédération (Facebook, Site internet, Mousqueton Express...)
- Accès aux formations, aux produits, et à l'assistance technique de la FQME
- Possibilité de se procurer pour leurs clients une assurance responsabilité civile (OSBL)
- Possibilité d'acheter du matériel de sécurité répondant à leur besoin pour leur activité d'escalade

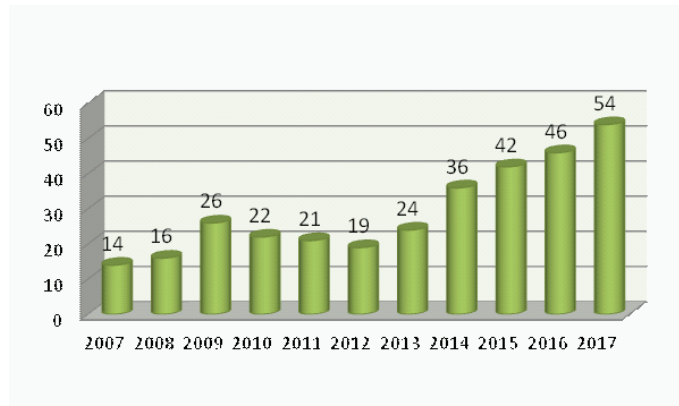


Figure 6 - Évolution du nombre d'organismes membres de la FQME

## 2 . 2 PROGRAMMES DE LA FQME

La FQME possède et met en oeuvre sa mission sous forme de programmes. Ces derniers s'appliquent au volet sportif, sécurité formation et site.

### **Programme sportifs**

Programme performance

### **Programme de formation**

Programme québécoise de formation en escalade (PQFE)

Programme québécoise de formation en escalade camps (PQFEC)

Programme québécois de sauvetage en hauteur (PQSH)

Programme de formation de cadre pour les clubs régionaux membres (les clubs ont la possibilité de former des cadres à moindres coûts pour respecter les normes de la FQME)

### **Programme en sécurité**

Programme d'inspection des SAE (PISAE) : la FQME se déplace dans les SAE et effectue une inspection des équipements.



### **Programme sites**

Programme de financement en aménagement de site d'escalade (PFASE)

Programme québécois de formation en aménagement des sites d'escalade (PQFASE)

Programme de reconnaissance des acquis pour ouvrier-équipier (PRAOÉ)

### **Autres programmes offerts par la FQME**

- Partage d'assurance pour les organismes à buts non lucratifs
- Partage d'assurance pour les propriétaires de sites de pratique
- Partage d'assurance pour les membres brevetés (les cadres, non associés à une entreprise, peuvent se procurer une assurance responsabilité civile avec la FQME)
- Programme de prêt de matériel pour l'initiation à l'escalade (il est possible d'emprunter des outils de travail pour réaliser des aménagements sur des sites du réseau)
- Programme de ristourne pour les gestionnaires et les points de vente





## 3 . 1 CONTENU

Toujours dans l'optique de devenir une référence pour les praticiens d'escalade et de ski de montagne, la FQME se doit de diffuser du contenu de qualité et utile à la communauté mettant en valeur sa mission et son expertise. Cette tendance à l'inclusion de contenu pertinents a été confirmée lors des demandes de soumissions pour la mise en place d'un nouveau site web. Toutes les agences consultées ont été formelles : le contenu est la clé de la visibilité et de la reconnaissance.

Dans cette optique nous avons développé les articles de fonds et demandé à des personnes externes de contribuer à titre bénévole.

Voici quelques titres d'articles rédigés à l'interne ou par des contributeurs en 2017 :

- Articles de Nicolas Janelle, kinésologue sur le dos du grimpeur (4 articles)
- Article de Crux Chiropratique sur des épaules en santé
- Début de saison d'escalade de roche : les précautions à prendre
- La sécurité en escalade de glace

Le contenu prend du temps à rédiger et nous souhaitons développer la quantité de contributeurs afin d'étoffer les informations pertinentes apportées aux praticiens.

## 3 . 2 PUBLICITÉS

En 2017 nous avons poussé davantage les dépenses en matière d'achat publicitaire, notamment sur Facebook, ce qui a eu pour effet d'augmenter la notoriété et les achats en ligne.

Ex. : en 2017 nous avons dépensé 193\$ au lieu de 110\$ pour un impact significatif en terme de fréquentation, notamment pour la tournée du Reel Rock Tour.

## 3 . 3 PARTENARIATS

### **Nouvelle structure**

La nouvelle structure pensée pour 2017 visait à inclure moins de partenariats tout en augmentant leur contribution. Nous avons également amélioré la visibilité des partenaires en leur offrant des plateformes mettant en valeur leur identité et plus value.

Ex. : MEC a été mis en valeur via une campagne de sensibilisation aux bonnes pratiques, diffusée sur les sites d'escalade extérieurs.

Ex. : Délire Escalade a chapeauté une activité d'escalade durant le FestiRoc et a animé la soirée avec un concert. Attitude Montagne, également partenaire, a donné des cliniques durant le FestiRoc.



En 2017 les partenariats ont augmenté de 1000\$ par rapport à 2016 (donc 1700 \$) en 2017).

## COMMUNICATION

### 4.1 MOUSQUETON EXPRESS

Le Mousqueton Express est l'info-lettre mensuelle de la FQME. Elle a pour but d'informer la communauté des grimpeurs sur les activités et les actualités de la Fédération et de ses partenaires (clubs, organismes...) ou les actualités du monde de l'escalade. Il est envoyé par courriel plusieurs fois dans l'année à toutes les personnes inscrites aux communications de la FQME.

En 2017, 9 numéros du Mousqueton Express ont été produits, envoyés via un



logiciel de courriel en ligne (Mailchimp), et publiés sur le site Internet et les réseaux sociaux. Un article de fond est rédigé par mois et est placé en exergue de l'infolettre. Taux d'ouverture entre 40% et 45% auprès des 1552 abonnés, soit une augmentation de 192 abonnés en 2017 (+172 en 2016).

### 4 . 2 SITE INTERNET

Le site [www.fqme.qc.ca](http://www.fqme.qc.ca) centralise toutes les informations sur les activités de la FQME. On y trouve à la fois l'information générale statique sur la formation, la compétition, l'accès aux sites, et les services de la FQME, mais aussi tous les renseignements sur des événements ponctuels (FestiRoc, Tournée Québécoise du Reel Rock Tour, Coupe Québec, Tournée des Gyms, etc.).

En 2017 (janvier à décembre), le site Internet a attiré 57 000 nouveaux visiteurs (contre 44 000 en 2016) et comptabilisé 307 000 pages vues, contre 245 000 en 2016.

La refonte du site web entamée en 2017 n'a pas été terminée en raison d'un manque de ressources humaines et court encore en 2018. La responsable des communications est chargée du projet du nouveau site web en collaboration avec E-novweb.

### 4 . 3 RÉSEAUX SOCIAUX

Fin 2017, la page Facebook de la FQME compte 5228 admirateurs sur Facebook, contre 4400 fin 2016. L'activité sur la page est particulièrement forte lors du relais de vidéo, quand la FQME diffuse un article de fond et lorsque la FQME se positionne sur un article.

Une deuxième page Facebook baptisée Coupe Québec d'Escalade - FQME a été créée en 2013 pour communiquer spécialement sur la compétition. Elle comptait 775 abonnés fin 2017, et 555 fin 2016. Cette page est particulièrement consultée lors des étapes de la Coupe Québec et lorsqu'il y a des nouvelles dans le milieu de la compétition canadienne et mondiale. Une troisième page Facebook a été ouverte en 2015, nommée FQME - Ski, pour diffuser des informations spécifiques au nouveau volet Ski de montagne. Elle comptait 1395 abonnés au 31 décembre 2017. (soit environ 672 de plus qu'en 2016). L'augmentation du nombre d'abonnés est en rapport avec la quantité de "vues" liée notamment à la diffusion de capsules vidéos sur les différents sites FQME en développement.

Un compte Twitter (Escalade\_FQME) est synchronisé avec la page Facebook de la FQME. La FQME compte 289 abonnés (232 en 2016). Ce media est assez peu utilisé par manque de temps.

Le compte Instagram de la FQME a pris son envol depuis sa création en 2016. La communauté a rapidement commencé à consulter et apprécier nos publications et nous comptons actuellement 890 abonnés. Instagram est un media très utilisé par les 16-25 ans et de nombreux grimpeurs

se retrouvent sur cette plateforme. La stratégie de la FQME en la matière est de diffuser des images mettant en valeur le volet compétitif, les sites du Québec, l'équipe de la FQME ainsi que les bénévoles partout dans la province.

### 4 . 4 L'ESCALADE ET LE SKI DE MONTAGNE DANS LES MÉDIAS

La couverture media a connu une augmentation exceptionnelle en 2017, expliquée notamment pour la tenue de l'Assemblée Générale de l'IFSC à Québec et par la visibilité obtenue par Babette Roy, athlète québécoise, qui a terminé première des Championnats Panaméricains en octobre 2017 à Montréal. De plus, les vidéos de ski que nous avons produite ont donné une visibilité sans précédent à la FQME, confirmant l'impact de la vidéo comme media à privilégier. Les vidéos ont été vues entre 1900 et 4400 fois sur Vimeo.

Du côté de la presse, en 2017 l'escalade a été traitée **43 fois** par les médias, contre **12 articles** en 2016. Étant donné les événements (Panaméricains + assemblée de l'IFSC) nous avons également augmenté la quantité des communiqués de presse envoyés par mailchimp (100 contacts au niveau provincial).

### 4 . 5 CARTE DE MEMBRE VIRTUELLE

2017 a vu également un changement en matière de preuve d'adhésion. Dans une optique écologique et économique nous avons opté pour un envoi automatique des cartes en format pdf, alors qu'auparavant les cartes étaient envoyées en format plastique directement au domicile des membres.

### 4 . 6 RÉVISION DE LA MARQUE COUPE QUÉBEC

Grâce à l'aide financière de Bloc Shop qui a financé le cachet d'un graphiste, nous avons pu revoir l'identité visuelle de la Coupe Québec. Celle-ci datait de 2009 et ne marquait pas assez les esprits. Nous avons profité de cette refonte pour produire des supports .





## ÉVÉNEMENTS

### 5 . 1 ASSEMBLÉE GÉNÉRALE ANNUELLE

L'assemblée générale annuelle de la FQME s'est déroulée le mercredi 4 avril 2017 au domicile de l'un de nos membres. Sur place nous retrouvions les membres de l'équipe de permanents, du conseil d'administration et des membres individuels. Nous étions 18 au total. Pour la première fois nous avons diffusé en direct via Facebook Live. Les personnes en région pouvaient ainsi nous suivre.

Chaque membre de l'équipe des permanents a pu présenter son bilan.

### 5 . 2 TOURNÉE QUÉBÉCOISE DU REEL ROCK TOUR 2017

Le Reel Rock Tour est une tournée internationale de films d'escalade et d'aventure produits par Sender Films (États-Unis). Le Reel Rock Tour existe depuis 2006 et compte plus de 450 projections à travers le monde, avec des courts-métrages qui mêlent émotions, dépassement de soi, humour et prises de vue incroyables.



La FQME achète les droits de diffusion et organise la Tournée québécoise du Reel Rock Tour depuis 2009, avec une implication grandissante des clubs régionaux. En 2017, 7 projections ont été organisées dans 7 villes à travers le Québec : Montréal, Chicoutimi, Rimouski, Québec, Sherbrooke, Trois Rivières, et Rosemère.

En 2017, la tournée du Reel Rock Tour a attiré 1678 spectateurs, dont 727 à Montréal contre 1308 spectateurs en 2016 dont 463 places vendues à Montréal. Cette augmentation significative des recettes est liée au succès de la représentation de Montréal qui était en sur-capacité (nous avons dû refuser environ 20 personnes à l'entrée). Certaines projections en région ont également augmenté leur fréquentation : Chicoutimi (113 places vendues en 2017 contre 86 en 2016) ou Rosemère (153 places vendues en 2017 contre 125 en 2016).

La proportion de membres et de non membres est restée la même qu'en 2016 : 29% des acheteurs de billet étaient membres et 71% ne l'étaient pas.

La projection prévoyait en première partie la présentation du dernier film de Louis Rousseau, récit en image d'une expédition au Népla.

En 2017, six clubs régionaux affiliés à la FQME ont organisé des projections: le Club d'Escalade de la Mauricie (CEM), le Club d'Escalade de la Région des Cantons-de-l'Est (CERCLE), le Club de Montagne et d'Escalade de Québec (CMEQ), le club Les Grimpeurs de l'Est (LGE), Le Club de Montagne du Saguenay (CMS) et le Club des Montagnards Laurentiens (CML).

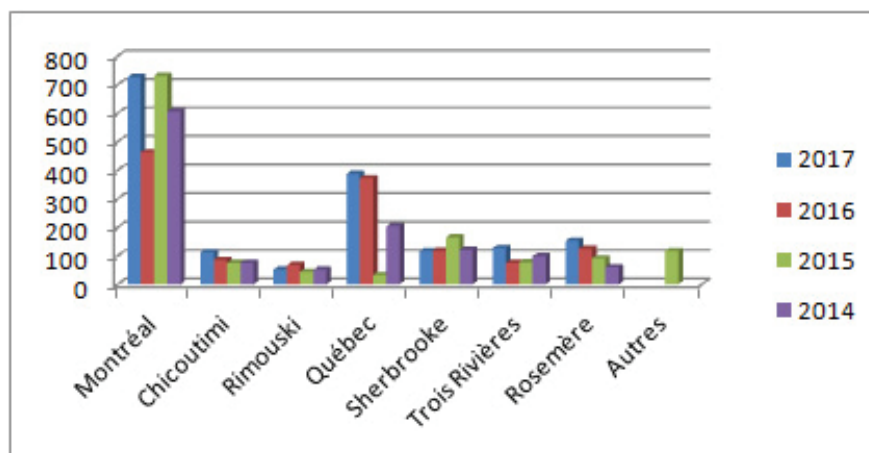


Figure 7. Fréquentation en nombre de places vendues

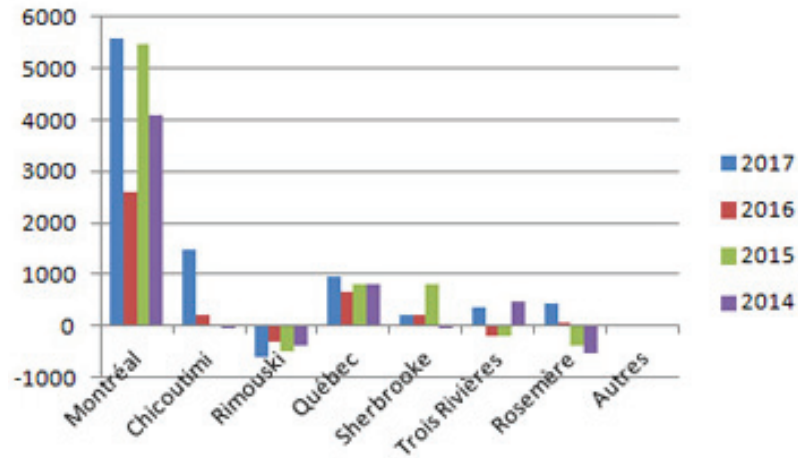


Figure 8. Recettes du Reel Rock Tour par club en \$CA

## 5.3 FESTIROC 2017

Le FestiRoc est un rendez-vous incontournable de l'escalade de roche au Québec. Grimpeurs de la province et d'ailleurs se réunissent pour partager leur passion dans un lieu différent chaque année. Nous avons eu l'occasion d'améliorer l'expérience et d'améliorer certains côtés de l'événement grâce à la venue d'un stagiaire de l'université d'Ottawa, (cours "Sport Event Management"), Pierre-Maxime Côté, qui a géré une grande partie de la logistique de l'événement, sous la supervision de la directrice marketing et communication. Les efforts étaient concentrés autour des efforts pour limiter les déchets, chercher des fournisseurs locaux ou encore pour gérer une quantité plus importante de bénévoles.

Le FestiRoc 2017 s'est déroulé du 18 au 20 août à Saint Alban, dans la région de Portneuf. Environ 170 personnes ont pris part à l'événement.

La FQME avait cette année développé son programme de formation / mise à niveau payantes, ce qui a permis de dégager un surplus de plus de 2000\$ pour la première fois depuis la création du festival. Nous avons pu ainsi mettre en valeur les connaissances de nos organismes membres et des brevetés FQME au travers de mise à niveau en escalade traditionnelle, premier de cordée, moulinette, etc. Ces mises à niveau ont été complétées par des activités d'initiation en escalade, de découverte de la spéléologie grâce à un partenariat avec la Société Québécoise de Spéléologie, de yoga, de dry tooling et des conférences. Le samedi soir a réunit toute la communauté autour d'un concert offert par Délire Escalade.



## Chiffres clés\*

- 81% des participants ont beaucoup apprécié le FestiRoc (contre 53% en 2016)
- 70% ont entre 19 et 30 ans
- 93% ont trouvé "très bon" les efforts fournis pour limiter les déchets
- 70% ont beaucoup apprécié l'enseignement apporté durant les cliniques (contre 58% en 2016)

\*sondage auprès des participants du festiroc 2017, 33 répondants

## 5.4 ASSEMBLÉE GÉNÉRALE DE L'IFSC (QUÉBEC)

La FQME a pris en charge l'accueil de l'assemblée générale annuelle de l'International Federation of Sport Climbing à Québec, en collaboration avec Climbing Escalade Canada. Nous avons également travaillé en collaboration avec l'équipe de l'IFSC pour la production des éléments de communication, l'accueil ainsi que les relations de presse. Cet événement comprenant 4 ateliers (dont 1 annulé), l'assemblée plénière, des élections pour les comités continentaux, une soirée d'escalade avec Sean McColl et l'accueil de quelques 100 fédérations nationales (événement mondial).

Pour la FQME, l'événement a été principalement une opération de relations de relations publiques permettant de créer des contacts avec les différentes fédérations et de pouvoir échanger sur



nos différentes réalités. A ces échanges très riches il faut rajouter une couverture de presse cependant limitée puisque le CEC étant l'organisme mis en avant.

La FQME a été désigné comme organisateur au fur et à mesure du projet, rien n'ayant été fixé au départ pour délimiter les responsabilités des uns et des autres. Aucune personne n'était identifiée comme coordonnateur de l'événement et a aboutit à une surcharge importante pour les 2 personnes de la FQME qui ont géré la coordination et l'accueil. Au lieu des 50h prévues initialement, les 2 personnes de la FQME ont consacré 229h, aboutissant à un retard dans les tâches courantes assurées. Enfin, un manque à payer de l'IFSC s'élevant à quelques 15 000\$ a mis la trésorerie à mal.

Cependant malgré ces difficultés d'organisation et les lacunes dans la planification, l'événement a été un vrai succès en terme d'échanges et de visibilité pour la FQME.



**IFSC PLENARY  
ASSEMBLY**

Quebec City CANADA

11th MARCH 2017

INTERNATIONAL FEDERATION  OF SPORT CLIMBING

IFSC Partners:

-  FORCE CLIMBING HOLDERS
-  MAILAS
-  ENTREPRISES

Organised by:

-  climbing escalade canada
-  Fédération québécoise de la montagne et de l'escalade

## 5 . 5 CHAMPIONNATS PANAMÉRICAINS

L'organisme Accès Escalade Montréal a organisé l'accueil des Championnats panaméricains qui avait lieu du 30 octobre au 5 novembre 2017. La FQME a collaboré en prêtant du matériel et en assurant un relais au niveau des communications. Nous avons également assuré une visibilité pour les athlètes participants, rédigé des communiqués de presse et assuré un relais serré des communications produites par Accès Escalade Montréal. La décision a été prise de ne pas participer à l'accueil ou à l'organisation afin de ne pas surcharger les ressources à l'intérieur de la FQME.



## 5 . 6 TOURNÉE DES GYMS 2017

La Tournée des Gyms est un événement bi-annuel (printemps et automne) lors duquel la FQME vient à la rencontre des grimpeurs en visitant les centres d'escalade intérieurs, qui sont organismes membres de la FQME. Étant donné la quantité des SAE construites et la quantité de personnes disponibles, nous avons pris la décision de suspendre la tournée afin de préserver nos ressources internes.

## 5 . 7 SOIRÉES MEC

En 2017, la FQME a organisé, en partenariat avec MEC, quatre soirées privilèges réservées aux membres. Lors de ces soirées, les membres de la FQME bénéficient de 10% de rabais sur tout leurs achats, dans les magasins de Montréal-Acadie, Longueuil, Québec, et Ottawa. MEC offre en plus des certificats cadeaux à faire tirer parmi les participants de ces soirées.



## 6 . 1 MISSION

Dans le cadre de la présente politique sur la formation, le Conseil d'Administration confie le mandat suivant à la commission permanente de la formation :

- Mettre en application la politique adoptée par le Conseil d'Administration en matière de formation.
- Soumettre pour adoption au conseil d'administration des recommandations :
  - sur l'orientation, le contenu et l'organisation pratique du PQFE (formateurs, moniteurs, animateurs etc.) et des pratiquants.
  - sur l'élaboration des sections des plans directeurs triennaux et des plans d'action annuels découlant du champ de compétence de la formation.
- Réaliser le stage de formation continue
- Par l'entremise de son administrateur nommé au sein du conseil d'administration, travailler en complémentarité avec les autres secteurs d'activités de la FQME, dans la limite de ses ressources financières, humaines et autres.

## 6 . 2 RÉSUMÉ

L'année 2017 fut une année plutôt calme comme en 2016 pour ce qui concerne la mise en place de formations. Le PQFE est en place et opérationnel, nous avons d'ailleurs entrepris de terminer les derniers niveaux de formation (moniteur moulinette traditionnel) et de démarrer la mise en place d'outils destinés aux pratiquants.

L'automne fut alimenté d'une lueur d'espoir, nous avons embauché un coordonnateur dédié à la formation afin de soutenir le directeur technique dans le développement des différents programmes et dans l'organisation du stage de formation continue. Hélas, la personne en poste n'a pu demeurer avec l'organisme suffisamment longtemps pour pouvoir faire progresser les dossiers. Le conseil d'administration a alors décidé de reporter l'embauche d'une personne à ce poste.

## 6 . 3 STAGE DE FORMATION CONTINUE

Anciennement connu sous le noms de colloque de formation, le stage de formation continue prévu en mai 2017 chez Attitude Montagne a dû être annulé à la dernière minute par manque d'inscriptions. Nous avons prévu de reporter l'événement à l'automne, mais nous n'avons pas été en mesure de le faire en raison d'un manque en ressource humaine.



## 6 . 4 STAGES OFFERTS EN 2017

L'année 2017 fut la septième année du programme de formations décentralisées de la FQME. Voici les chiffres des stages de formations donnés en 2017 :

	SAE		Ter Cordée	Rocher		Via Fer-rata	Glace		Camps
	Animateur	Moniteur		Anima-teur	Monit-eur	Guide	Animateur	Monit-eur	Anima-teur
FQME	5	2	1		1	3	1		7
Décent-rali-sées	9	5		3	3	6	1		2
<b>TOTAL</b>							<b>19 stages FQME et 29 stages décentralisés</b>		

En 2017, nous comptons 769 brevets actifs dont plus de 349 nouveaux brevetés.



crédit Francis Fontaine



## COMMISSION SITES ET ACCESSIBILITE

### 7.1 RÉSUMÉ

La Commission – Sites & accessibilité est l'une des cinq commissions permanentes qui composent l'administration de la FQME. Elle est la plus vieille des commissions dans l'organisation de la FQME. Elle fut créée en 2000 dans le but de regrouper des membres du milieu qui s'intéressent au développement et à l'accessibilité des sites sur le territoire du Québec. Elle est composée d'autant de personnes qui désirent faire progresser les dossiers. La commission a besoin de toutes les connaissances et expertises de chacun, et des représentants dans chaque région.

### 7.2 MISSION ET MANDATS

Favoriser l'accès aux parois d'escalade du Québec en tenant compte des contextes législatifs, sociétaux et des procédures en aménagement de site d'escalade.

Les mandats :

- Établir les procédures auprès des différents intervenants en ce qui a trait à l'accès aux sites d'escalade.
- Établir les normes concernant les équipements utilisés et les aménagements sur les sites d'escalade au Québec.
- Participer, soutenir et financer les activités d'aménagements des sites d'escalade au Québec.
- Représenter les grimpeurs auprès des instances publiques (SÉPAQ, ministères, municipalités) et tous organismes pour l'accès aux sites d'escalade du Québec.
- Établir les normes concernant l'accès et la pratique de l'escalade sur les sites.
- Support auprès des groupes locaux et les clubs.
- Rapports auprès du conseil d'administration.

Pour réaliser sa mission et ses mandats, la Commission collabore avec différents partenaires :

- Ouvriers-équipiers et bénévoles
- Clubs régionaux
- Propriétaires de parois;
- Gestionnaires de territoires;
- Conseil Québécois du Loisir;
- Regroupement Loisir et Sport du Québec;
- Regroupement QuébecOiseaux;
- Différents ministères.

En 2017, la commission des sites & accessibilité étaient composée de 9 membres bénévoles, qui représentent les différentes régions du Québec, et un employé de la FQME. La commission a eu 5 rencontres : 21 mars, 12 juin, 5 juillet, 25 septembre, 21 novembre 2017.

### 7.3 DIRECTEUR DES SITES ET DES CLUBS D'ESCALADE DU QUÉBEC

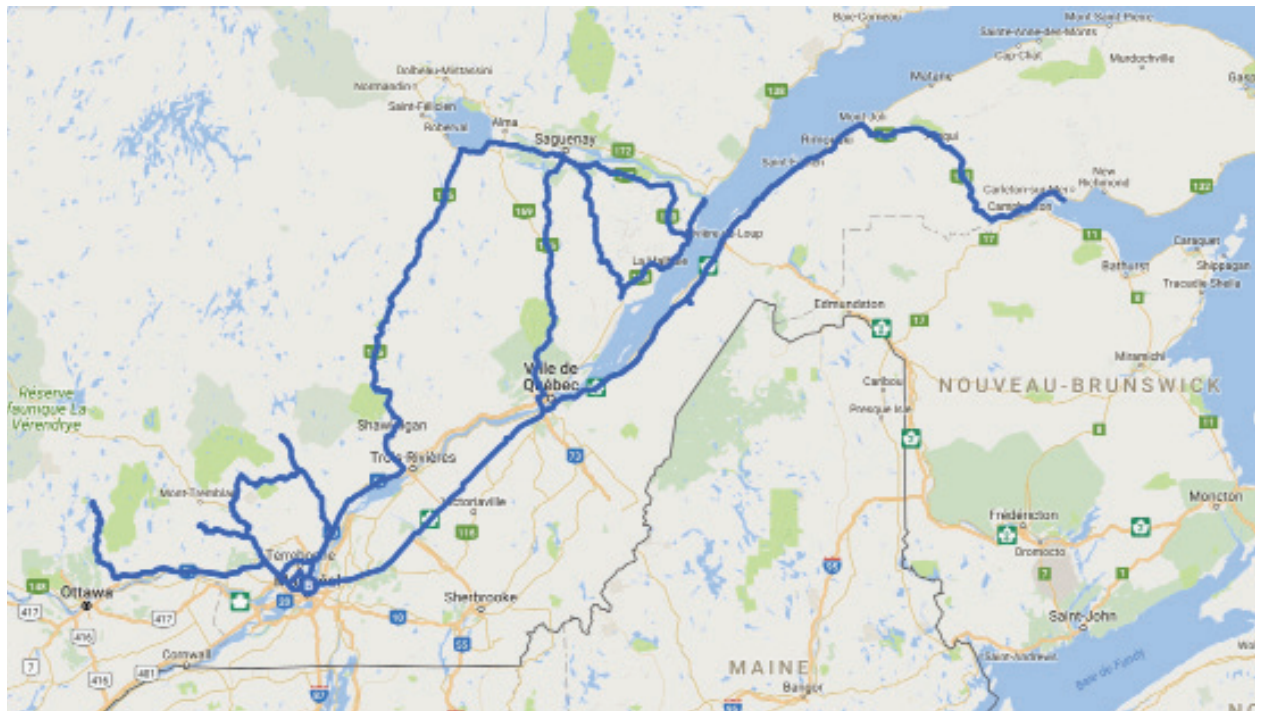
Après 2 ans en poste, premièrement comme chargé de projet, puis responsable des sites et des clubs d'escalade, la FQME a modifié de nouveau le poste pour directeur. Les responsabilités ont augmenté ainsi que la charge de travail. Le nombre d'heures consacré aux sites-clubs est passé de 1440 heures à 1664, ce qui a permis d'augmenter l'énergie mise par la fédération sur les sites d'escalade et renforcer les liens avec les clubs.

Voici les principaux projets réalisés :

- Soutenir le réseau des bénévoles en aménagement
- Inspections, entretien et aménagements sur les sites d'escalade
- Gestion du brevet d'ouvreur-équipieur
- Présence et sensibilisation sur les sites d'escalade
- Préserver l'accès aux sites et négocier de nouvelles ententes
- Rencontrer et supporter les clubs d'escalade régionaux
- Assister les clubs dans leurs activités
- Rencontre avec les propriétaires et gestionnaire de sites
- Rencontre avec la SEPAQ
- Rencontre avec divers ministères
- Rencontre avec les intervenants d'urgence en escalade
- Mise à jour des fiches sites et des informations d'urgence
- Gestion des emplois d'été régionaux
- Participer aux divers évènements

En chiffres :

- 12 730 km parcourus
- 38 sites d'escalade visités
- 2 formations d'ouvreur-équipieur et de 4 activités de mentorat
- 9 camps d'aménagement
- Participation à 10 évènements



## 7.4 SUBVENTIONS

### 7.4.1 SITE D'ESCALADE LE CHAMPLAIN, QUÉBEC

Les aménagements sont enfin terminés grâce aux dons et aux subventions reçues dans les années antérieures. Par contre, nous sommes toujours en attente de l'entente finale avec le MTQ. La grève des juristes a ralenti les démarches administratives, mais il y a également un litige entre le gouvernement fédéral et provincial concernant le territoire sur l'ensemble du boulevard le Champlain. Ce litige n'affectera pas l'accès aux sites d'escalade, mais ralentit l'émission de l'entente. Nous avons fait une demande aux affaires juridiques pour contourner ce problème en signant une entente qui prend en compte ce litige. Nous espérons avoir une autorisation ce printemps pour enfin pouvoir inaugurer le site.





## 7.4.2 MINISTÈRE DE L'ÉDUCATION ET DE L'ENSEIGNEMENT SUPÉRIEUR

Nous avons reçu une enveloppe de 22 500\$ du MEES dédié au financement des sites d'escalade. Cette aide financière a servi à l'accès et l'aménagement des sites à plusieurs niveaux, dont l'achat de matériel et le financement d'infrastructure.

## 7.4.3 ORGANISATION DES INTERVENTIONS D'URGENCE SUR LES SITES DE MONTAGNE AU QUÉBEC

La FQME s'est donné comme mandat d'organiser les interventions d'urgence sur les sites de montagne au Québec. Le territoire étant très vaste et les services d'urgence non centralisés, nous avons demandé une aide financière à la direction de la promotion de la sécurité, secteur du loisir et du sport du Ministère de l'Éducation et de l'Enseignement supérieur, pour nous aider dans ce mandat. Nous avons reçu une réponse positive pour la partie administrative du projet et espérons conclure l'entente en 2018. Cette aide nous sera très utile pour faire appel à des ressources additionnelles.

**INFORMATIONS D'URGENCE**  
Date mise à jour 2017-08-12

FÉDÉRATION QUÉBÉCOISE DE LA MONTAGNE ET DE L'ESCALADE

<b>Nom du site ou secteur (appellation populaire)</b> SARLET-ALBAIN	<b>Nom officiel du site</b> LES GRANDS DE LA PÉRIODE SAINT-ALBAIN (SAINT-ALBAIN) PARC-NATUREL RÉGIONAL DE PORTNEUF
<b>Réception cellulaire</b> Oui Où est le téléphone le plus près: 423, rue Principale, Saint-Alban G0A 3B8, accueil du Parc Naturel Régional de Portneuf	
<b>Distance de celui-ci: 200 mètres</b>	
<b>CONTACT: URGENCE 911</b>	<b>CLIC à Saint-Marc des Carrières</b> Recherche et sauvetage: 1-800-463-4393
<b>Parc naturel régional de Portneuf:</b> 418-288-2977	<b>Hôpital régional de Portneuf à Saint-Raymond:</b> 418-332-5111
<b>Coordonnées GPS du Stationnement du sentier d'évacuation:</b> 46.7105, -72.07907	<b>Centre antipanique:</b> 1-800-463-5060
<b>Coordonnées GPS du Stationnement du sentier d'approche:</b> 46.71046, -72.077997	
<b>Adresse:</b> 423 rue Principale, Saint-Alban G0A 3B8, accueil du Parc Naturel Régional de Portneuf	
<b>Coordonnées GPS de la paroi:</b> 46.70948, -72.08004	
<b>Classification du site d'escalade:</b> Escalade mixte (drytooling), glace, sportive et traditionnelle - Fréquenté à longueur d'année - Plusieurs voies très décorées - Jusqu'à 18 mètres de haut.	
<b>Sentier d'accès au sommet:</b> Oui, facile, donne accès à toute la falaise. Utilisez le sentier d'approche et gardez la droite (ne pas descendre).	
<b>Section d'évacuation</b>	
<b>Distance (0m) pour accéder à la paroi:</b> 50 mètres	<b>Section d'approche</b>
<b>Temps pour accéder à la paroi:</b> 1 minute	<b>Distance (0m) pour accéder à la paroi:</b> 150 mètres
<b>Directions:</b> Prendre le chemin de l'autre côté de la rue, face à l'entrée du stationnement de l'accès du parc. Garder immédiatement la gauche pour descendre le chemin de terre. Se stationner à l'intersection du premier sentier à votre gauche. Prendre ce sentier et tourner à droite à l'endroit enroulé. Suivre les indications pour la falaise.	<b>Temps pour accéder à la paroi:</b> 2 min
<b>Spécificités</b> Sentier assez facile. Il est possible d'en sortir une planche dorsale. Comporte des escaliers et un passage abrité.	<b>Matériel de 1<sup>er</sup> soin sur place:</b> Planche dorsale
	<b>Pour un service de sauvetage, appeler le 418-288-4232</b>
	<b>Endroit où il est disponible:</b> Au début du sentier, juste avant de descendre l'escalier de bois.
	<b>Hôpital le plus près:</b> Centre hospitalier de l'université Laval
	<b>Adresse:</b> 2705 Boulevard Laurier, Ville de Québec, QC G1V 4G2
	<b>Distance:</b> 50 minutes/74 km

5445, avenue Pierre-De Coubertin, Montréal (Québec), H1V 0S2  
Tél.: (514) 252-3004, Téléc.: (514) 252-3220, sans frais: 1 800 394-FQME (3763)  
www.fqme.qc.ca



## 7 . 4 . 4 SOUTIEN AUX AMÉNAGEMENTS

Chaque année, de nombreux bénévoles mettent de l'énergie et du temps aux développements et aux entretiens des sites d'escalade du Québec. C'est grâce à ces bénévoles que nous avons la chance d'avoir un vaste réseau de sites d'escalade bien développé. Un des mandats de la FQME est de soutenir ces bénévoles en leur fournissant le matériel nécessaire aux aménagements. Le programme de soutien financier permet de faire une demande de matériel pour tous les sites du Québec reconnus. Les demandes sont approuvées par la commission sites & accès en respectant le budget alloué par la FQME. En 2017, de nombreux bénévoles et organismes ont fait des demandes.

De plus, le directeur des sites de la FQME s'implique directement sur le terrain pour la réalisation des aménagements. Il aide aussi à l'organisation des corvées et fournit des outils pour effectuer les travaux.

Il faut souligner que les bénévoles réalisent aussi des aménagements sans l'aide de la FQME, mais avec son accord, et entretiennent en continu les sites d'escalade. Le dévouement de la communauté, pour le développement et l'entretien des sites d'escalade, est notable au Québec.



## BILAN DES AMÉNAGEMENTS 2017

Région	Sites	Nature des travaux	Nb de voies équipées	Nb de pièces d'équipement	Nb de bénévoles	Bénévolat (nb d'h.)	Employé FQME (nb d'h.)	Total invest.
Bas St-Laurent	Kamouraska / Amphithéâtre	ouverture de voies et installation de relais d'approche	10	44	14	208	68	1 892,00 \$
Côte Nord	Baie des tous nus	Ouverture de voies	16	72	3	151	0	648,00 \$
Laurentides	Baldy	Ouverture de voies et entretien des sentiers	2	28	4	24	12	432,00 \$
	Kanata-Tremblant	Ouverture de voies et entretien des sentiers	3	25	1	20	28	645,00 \$
	Val-David	Ouverture de voies	3	20	2	16		180,00 \$
	Weir	Ouverture et rénovation de voies, entretien des sentiers	4	79	1	40	36	1 251,00 \$
Lanaudière	Contreforts (JCN) grande dalle	Ouverture de voies	11	75	6	60	20	975,00 \$
	Lac du Cap	Ouverture de voies et entretien de sentier	18	147	8	190	0	1 323,00 \$
	Sérénité	Ouverture de voies	1	10	1	8	0	90,00 \$
	Saint-Côme	Ouverture de voies	9	91	4	145	0	819,00 \$
	Tranchant	Ouverture de voies	1	5	1	4	0	45,00 \$
	Proximus	Nettoyage de voies et entretien de sentier	6				32	576,00 \$
Charlevoix	Grands Jardins	Ouverture de voies et entretien de sentier.	2	24	11	128	38	900,00 \$
Portneuf	Lac long	Ouverture de voies, aménagement de zone d'assirgae et sentier	58	48	32	176	228	3 852,00 \$
	Saint-Alban	Rénovation et installation de dégain fixe	17	170	12	192	96	2 970,00 \$
Saguenay	Naufragé	Ouverture de voies	1	8	2	12	0	72,00 \$
	Parapluie	Réaménagement	3	17	1	11	0	153,00 \$
	Cap à l'Aigle	Ouverture de voies	6	26	12	128	24	762,00 \$
Outaouais	Poisson Blanc	Ouverture de voies, relais d'approche et ancrages pour bateau	3	41	4	24	12	633,00 \$
Nord du Québec	Mont Bédard	Ouverture de voies et entretien de sentier	7	82	1	106	0	738,00 \$
Chaudières-Appalaches	Grand Morne	Ouverture et rénovation de voies	4	72	18	154	24	1 176,00 \$
Gaspésie	Mont Saint-Joseph	Ouverture de voies, installation de relais d'approche et entretien de sentier	4	15	2	16	148	2 355,00 \$
Mauricie	Ile Melleville	Rénovation	8	53	13	208	19	895,00 \$
Capitale Nationale	Val-Bélair	Maillons et anneaux de rappel et aménagement de sentier	15	30	17	108	8	446,00 \$
<b>TOTAL</b>			<b>202</b>	<b>1182</b>	<b>170</b>	<b>2129</b>	<b>793</b>	<b>23 828,00 \$</b>





## 7 . 5 FORMATION OUVREUR-ÉQUIPEUR ET MENTORAT

### **Ouvreur-Équipeur**

Cette formation consiste à enseigner les techniques pour l'ouverture et le rééquipement de voies d'escalade extérieures. La formation est d'une durée de deux jours et demi. En 2017, la FQME a offert deux formations d'ouvreur-équipeur.

1. Parc de l'Île Melville  
53 ancrages installés par les stagiaires  
8 Stagiaires en formation théorique  
3 Stagiaires en stage pratique

2. Kamouraska  
44 ancrages installés par les stagiaires  
10 Stagiaires pour la formation théorique

### **Mentorat**

En 2017, 4 ouvreurs-équipeurs ont officialisé leur brevet en suivant le programme de reconnaissance des acquis. Ce programme s'adresse aux grimpeurs ayant déjà de l'expérience en équipement de voies.

Pour de plus amples informations sur ces formations, consulter le site internet de la FQME section sites/ouvreur-équipeur.





## **Camps d'aménagement FQME et clubs régionaux**

La caravane FQME se promène partout au Québec pour aménager et entretenir les sites d'escalade. Pour remplir son mandat, elle organise, entre autres, des camps d'aménagement pour rassembler des groupes de bénévoles et effectuer des travaux sur les sites extérieurs avec l'aide des employés étudiants. Les camps d'aménagement sont aussi organisés par les clubs régionaux qui sont très actifs dans l'aménagement des sites extérieurs. En 2017, 9 camps d'aménagement ont eu lieu :

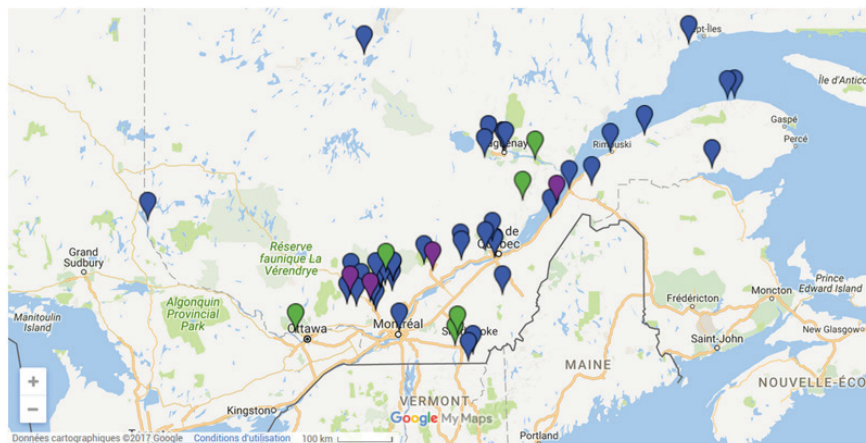




<p><b>1. Ile Melville</b> Rééquipement des voies 13 participants 2 journées Total : 208 heures</p>	<p><b>6. Saint-Alban</b> Installation dégaines fixes 12 participants 2 jours Total : 160 heures</p>
<p><b>2. Val Bélair</b> Entretiens sentier et zone d'assurance Activité organisée avec Parcours Aventure 16 participants 1 journée Total : 96 heures</p>	<p><b>7. Cap à l'aigle</b> Ouverture de voies, aménagement de sentiers et zone d'assurance 12 participants 2 jours Total : 160 heures</p>
<p><b>3. Mont Saint-Joseph</b> Aménagement de sentier, zone assurance, nettoyage de voies, installation d'ancrage 10 participants 6 journées Total : 186 heures</p>	<p><b>8. Kamouraska</b> Ouverture de voies et installation de relais d'approche 14 participants 1 journée Total : 112 heures</p>
<p><b>4. Grand Jardin</b> Aménagement de sentier et zone d'assurance 9 participants 2 journées Total : 104 heures</p>	<p><b>9. Grand Morne</b> Ouverture et de voies 4 participants 2 journées Total : 64 heures</p>
<p><b>5. Lac Long</b> Nettoyage de blocs, aménagement de sentier, zone d'atterrissage 7 participants Participation d'un groupe de cadet Total : Environ 400 heures</p>	



## 7.6 ENTENTES D'ACCÈS



La carte interactive des sites d'escalade au Québec, disponible sur [www.fqme.qc.ca](http://www.fqme.qc.ca). Page la plus visitée du site. (source : Google Analytics).

La FQME poursuit son mandat de rendre accessibles les lieux de pratique à l'escalade au Québec. Elle s'assure que les ententes avec les propriétaires de terrain sont à jour et négocie de nouvelles ententes avec ceux-ci. En plus de s'occuper du réseau accès montagne, elle travaille avec les différents parcs du Québec pour que la pratique de l'escalade soit permise et préservée. Elle entretient aussi une relation avec les sites d'escalade corporatifs. La FQME est et doit être la représentante des grimpeurs pour l'accès de tous les sites d'escalade du Québec.

Nouveaux sites et sites en négociation en 2017:

Région	Sites	Statut
Outaouais	Poisson Blanc	Accès officiel
	Lac Argile	En négociation
Abitibi	Cap des couleurs	Accès officiel
Saguenay	Paradis	En négociation
Montérégie	Rigaud	En négociation
Bas Saint-Laurent	Mont Carmel	En négociation
	Montagne du Collège	En négociation
	Quatrième plage	En négociation
	Chute Neigette	En négociation

Région	Sites	Statut
Capitale Nationale	Haute-Gorge	Accès officiel de certains secteurs et en négociation pour de nouveaux secteurs
	Le Champlain	En négociation
	Vieux Stoneham	Accès officiel
Laurentides	Belle-Neige	En négociation
	Morin-Height	En négociation
	Nixon	En négociation
Lanaudière	Hydr	En négociation
	Lac du Cap	Accès officiel
	Domaine Basinet	En négociation
	Saint-Côme	Accès officiel

### 7.7 RÉGIE SUR LA NIDIFICATION DES COUPLES DE FAUCONS PÈLERINS

La FQME, les clubs régionaux et les comités locaux en collaboration avec les différents organismes mandatés pour faire le suivi sur le faucon pèlerin ont poursuivi leur collecte d'information.

Sites du Réseau FQME	Succès	Sites du réseau de Parc Québec	Succès
Grand Morne	3 fauconneaux	Parc national du mont Orford	2 fauconneaux
Mont Larose (Weir)	3 fauconneaux	Parc national du Saguenay	au moins 1 fauconneau
Parc Harnold F. Baldwin (Mont Pinnacle)	au moins 1 fauconneau	Parc National des Grands Jardins	pas de nid
Cap à l'Aigle	4 fauconneaux		

La FQME doit poursuivre son travail de promotion du **Guide de gestion des parois d'escalade pour la protection des oiseaux de proie** auprès des divers professionnels du MFFP, du MERN et des groupes de vigies. Les départements régionaux n'ont pas tous la même connaissance et expérience du dossier. Les exigences sont très différentes d'une région à une autre. Il est important de faire connaître et d'expliquer les objectifs du guide afin d'éviter des fermetures abusives et démontrer que la cohabitation entre les grimpeurs et les oiseaux de proie est



possible. Les guides sont disponibles sur le site internet de la FQME.

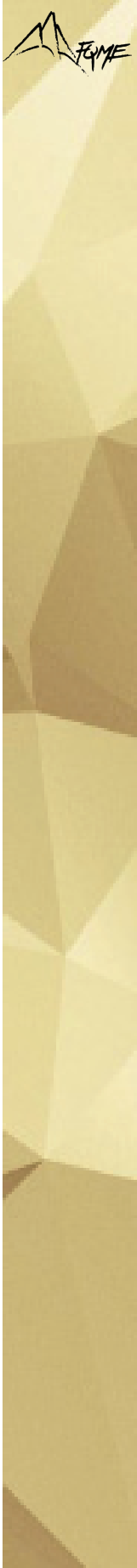
De plus, il est important de respecter la fermeture des secteurs de nidifications en consultant les restrictions d'accès sur le site de la FQME.

### 7 . 8 EMPLOYÉS ÉTUDIANTS

La FQME a déposé dans le cadre du Programme Emploi-Été de Service Canada, 10 demandes de financement. Nous avons obtenu 7 réponses positives.







Il y a eu l'embauche d'étudiants pour réaliser diverses tâches auprès des clubs régionaux et de la FQME dans les régions suivantes :

1. Capitale-Nationale
2. Abitibi-Témiscamingue
3. Laurentides
4. Lanaudière
5. Estrie
6. Québec
7. Portneuf
8. Mauricie

## COMMISSION - SKI DE MONTAGNE

### 8.1 RÉSUMÉ

La Commission ski de montagne est l'une des cinq commissions permanentes qui composent l'administration de la FQME. Elle est la plus jeune des commissions dans l'organisation de la FQME. Elle fut créée en 2015 dans le but de regrouper des membres du milieu qui s'intéressent au développement et à l'accessibilité des sites sur le territoire du Québec. Elle est composée d'autant de personnes qui désirent faire progresser les dossiers.



crédit Maxime Bolduc

### 8.2 MISSION

La commission a comme mission la promotion, le développement et la supervision du ski de montagne sous toutes ses formes sur l'ensemble du territoire québécois. Favoriser l'accès aux sites de ski de montagne du Québec en tenant compte des contextes législatifs, sociétaux et des procédures en aménagement de site de ski. Parmi les mandats de la commission:

- a) Développer des relations durables avec les divers partenaires du milieu.
- b) Établir un réseau permanent de sites sanctionnés ou non sanctionnés.

- c) Participer, soutenir et financer les activités d'aménagements des sites de ski de montagne au Québec.
- d) Représenter les skieurs auprès des instances publiques (ministères, municipalités) et corporatives pour l'accès aux sites du Québec.
- e) Établir les normes concernant l'accès et la pratique du ski de montagne sur les sites.
- f) Support auprès des groupes locaux et les clubs.
- g) Faciliter le développement en région

Pour réaliser sa mission et ses mandats, la Commission collabore avec différents partenaires :

- Aménageurs qui développent les sites;
- Bénévoles qui participent aux corvées d'aménagement;
- Propriétaires de site;
- Gestionnaires de territoires;
- Différents ministères.

En 2017, la Commission – ski de montagne était composée de 11 membres bénévoles, qui représentent les différentes régions du Québec, et d'un employé de la FQME. Elle s'est rencontrée à 4 reprises au cours de l'année.



### 8 . 3 DIRECTEUR SKI

En 2017, la FQME s'est doté d'un directeur ski pour continuer le déploiement du réseau des sites de ski de montagne au Québec. Étant donné le fort potentiel et l'engouement généralisé au Québec pour la pratique du ski de montagne, il nous a semblé pertinent d'avoir un directeur consacré à ce secteur de la FQME. Voici les principaux projets réalisés:

- Ouverture de nouveaux sites de ski de montagne affiliés (Parc régional du Massif du Sud, Ski eldorado estrie)
- Investissement dans l'aménagement des sites du réseau
- Négociations pour l'ouverture de nouveaux sites
- Développement de nouveaux partenariats dans l'industrie du ski au Québec
- Dépôt du manuel d'aménagement de site de ski de montagne
- Tournée de sensibilisation et de promotion de la FQME
- Élaboration du contenu visuel pour la promotion des sites (4 films)
- Élaboration du film FQME-Ski
- Participation aux divers évènements
- Mise à jour des fiches sites et des informations d'urgence

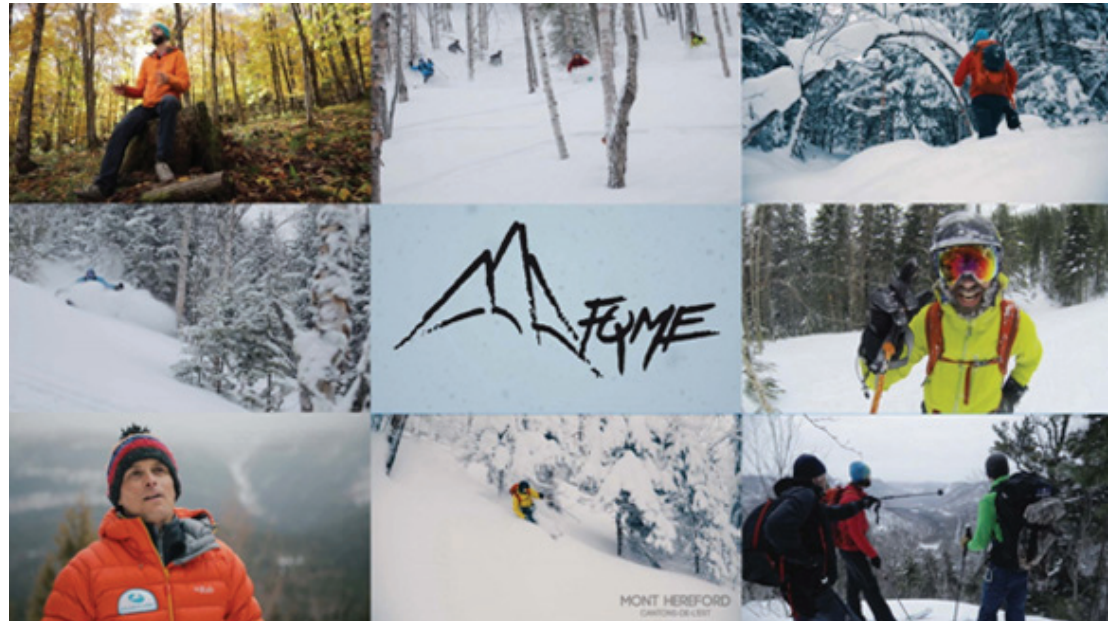


En chiffre:

- 2 nouveaux sites
- Sept corvées d'aménagement
- Participation à 4 évènements
- Dépôt du premier Manuel d'aménagement de site de ski
- 4 films de présentation des sites



- Un film de présentation de la FQME Ski
- 16 030\$ En vente d'adhésion
- 550 membres à l'option ski, soit une augmentation de 182% par rapport à 2016
- Plus de 900 jours/ski pour la première année d'activité du Mont-Pesag
- Plus de 5300 pages vues dans la section ski de montagne du site Internet de la FQME



### 8 . 4 SUBVENTIONS

#### **Manuel d'aménagement**

En 2017, la Commission – ski de montagne a déposé la toute première version du manuel d'aménagement de site de ski de montagne au Québec. Cet ouvrage a été possible grâce à une subvention du Ministère de l'Éducation et des Études Supérieures (MEES) qui a versé 15 000\$ pour financer la rédaction de celui-ci. Un comité d'aménagement, au sein de la commission fut donc créé. Ce comité rassemblait sept bénévoles venant de différents horizons dans le monde de l'aménagement, dont : La SEPAQ, Coop Accès Chic-Chocs, des gestionnaires de sites de la FQME-Ski et de stations de ski.

Le comité s'est rencontré 6 fois pour ériger les bases du manuel, avec l'aide d'un étudiant de premier cycle à l'Université Laval, en Opération forestier, pour la rédaction des principaux chapitres du manuel.

Ce manuel fut inspiré du manuel d'ouvreur-équipieur de la FQME et comporte les chapitres suivants :

- Types d'aménagement
- Protocole d'aménagement
- Équipement recommandé par la FQME
- Gestion et suivi d'un site
- Sécurité en avalanche
- Éthique et comportement de l'aménageur
- Responsabilité civile d'un bénévole

Ce manuel se veut un guide pour les futurs aménageurs pour déterminer le potentiel skiable de leurs sites et un outil des étapes à suivre pour en arriver à un site reconnu par la FQME. Ce document de 117 pages est la nouvelle bible de l'aménagement de site de ski de montagne au Québec.



### Site de ski de montagne au Québec

Dans l'année 2017, nous avons investi en temps et en argent pour l'amélioration de nos sites et dans la création de nouveaux secteurs de ski pour un total de 18 380,28\$. Les sept sites du réseau ont reçus la visite de corvées pour l'amélioration de leurs secteurs de glisse. De plus, nous avons reçu l'aide financière du MEES pour la construction d'un refuge au sommet du Mont Pesag, d'une valeur de 15 000\$. Cette bâtisse augmentera la qualité de l'expérience et la sécurité sur la montagne.





## 8.5 SOUTIEN AUX AMÉNAGEMENTS

Chaque année, de nombreux bénévoles mettent de l'énergie et du temps dans le développement de l'entretien des sites de ski de montagne du Québec. C'est grâce à ces bénévoles que nous avons la chance d'avoir un réseau de sites de ski qui se développe aussi efficacement. Un des travaux de la FQME est de soutenir ces bénévoles en leur fournissant les ressources nécessaires aux aménagements.

De plus, le directeur ski de la FQME s'implique directement sur le terrain pour la réalisation des aménagements. Il aide aussi à l'organisation des corvées et fournit des outils pour effectuer les travaux.

Il faut souligner que les bénévoles réalisent aussi des aménagements sans l'aide de la FQME, mais avec son accord, et entretiennent en continu les sites de ski de montagne. Le dévouement de la communauté, pour le développement et l'entretien des sites de ski, est notable au Québec.



crédit Maxime Bolduc



Région	Chaudières-Appalaches	Estrie	
Site	Parc Régional du Massif du Sud	Mont Hereford	Ski Eldorado Estrie
Nature des travaux	Ouverture d'un nouveau secteur de ski	Entretien des pistes	Ouverture de nouvelles pistes
Nb de pistes	2	2	1
Nb de bénévoles	23	8	-
Bénévolat (nb d'h.)	184	42	300
Emploé FQME (Nb d'h.)	30	s/o	s/o
<b>Total investi</b>	<b>5514.04 \$</b>	<b>0\$</b>	<b>338.45 \$</b>

Région	Gaspésie			Mauricie		Total investi
Site	Maria	Pesaq		Mont-Carmel	Mont Saint-Mathieu	-
Nature des travaux	Ouverture et entretien de sites, plan de signalisation	Construction d'un refuge	Entretien des pistes	Ouverture d'un nouveau sous-bois et entretien	Ouverture de nouvelle piste et plan de signalisation	-
Nb de pistes	5	s/o	2	1	4	<b>16</b>
Nb de bénévoles	16	s/o	29	2	5	<b>83</b>
Bénévolat (nb d'h.)	105	s/o	174	6	48	<b>559</b>
Emploé FQME (Nb d'h.)	65	s/o	s/o	40	50	<b>185</b>
<b>Total investi</b>	<b>10 912.72\$</b>	<b>12 000 \$</b>	<b>0 \$</b>	<b>1392.67 \$</b>	<b>2268.67 \$</b>	<b>30 380.28 \$</b>



## 8.6 ENTENTE D'ACCÈS

La FQME poursuit son mandat de rendre accessibles les lieux de pratique au ski de montagne au Québec. Elle s'assure que les ententes avec les propriétaires de terrain sont à jour et négocie de nouvelles ententes avec ceux-ci. Elle entretient aussi une relation avec les sites de ski de montagne corporatifs. La FQME est et doit être la représentante des skieurs pour l'accès de tous les sites de ski de montagne du Québec. La FQME gère actuellement 7 sites de ski.

Nouveaux sites et sites en négociation en 2017 :

Région	Sites	Statut	Ouverture
Bas Saint-Laurent	Montagne St-Pierre	En négociation	Déjà ouvert
Bellechasse	Parc régional Massif du sud	Nouveau FQME	Ouverture hiver 2018-2019
Capitale-Nationale	Mont-Brillant	En négociation	ouverture hiver 2018-2019
Capitale-Nationale	Mont-Tourbillon	En négociation	?
Charlevoix	Palissades	En négociation	Ouverture hiver 2018-2019
Estrie	Eldorado - Mont d'Urban secteurs rang 10 et St-Paul	Nouveau FQME	Ouvert
Gaspésie	Mont-Lyall	Pourparlers avec le comité Accès Mont-Lyall pour fédérer le site	Déjà ouvert
Gaspésie	Percé	En négociation	Ouverture hiver 2018-2019
Lac Saint-Jean	Mont des Allemands	En négociation	Ouverture hiver 2018-2019
Laurentides	Kaaiokop	En négociation	?
Portneuf	Vallée Bras-du-Nord	En négociation	Ouverture hiver 2018-2019

### 8 . 7 VENTE D'ADHÉSIONS PAR NOS PARTENAIRES

Plusieurs partenaires aident la FQME à sensibiliser les praticiens à devenir membre sur les sites:

- Gestionnaires de sites (ex: Mont-SM, Mont-Carmel, Mont Hereford, Maria et Mont-Pesag)
- Clubs régionaux
- Organismes
- Points de vente
- Bénévoles

### 8 . 8 PARTENARIATS

2017 à vue naître de nouveaux partenariat dans le monde du ski. Nous avons établis des liens avec deux nouveaux partenaires : Les chèvres de Montagne (Les chèvres de montagne offrent une série d'événements en plein air, dont le ski de montagne, qui permettent de se dépasser, d'apprendre et surtout d'avoir du plaisir entre filles, dehors.) et La Vallée Taconique (Offre un rabais de 10\$ au membre de la FQME pour la pratique autonome sur leur site).

La participation matérielle de Black Diamond (une paire de bâton) nous a permis de faire un concours facebook, en décembre, pour stimuler les adhésions. L'augmentation notoire des adhésions pour la saison 2017 a été en partie possible grâce à la générosité de Black Diamond.

### 8 . 9 COMMUNICATION

Le département du ski à la FQME est récent et nous avons déployé une stratégie de communication novatrice pour faire connaître notre travail auprès de la population et des adeptes de ski de montagne au Québec. Le tournage d'un film de présentation de la FQME Ski fut réalisé à l'hiver 2017 et fut publié lors de l'automne de la même année.



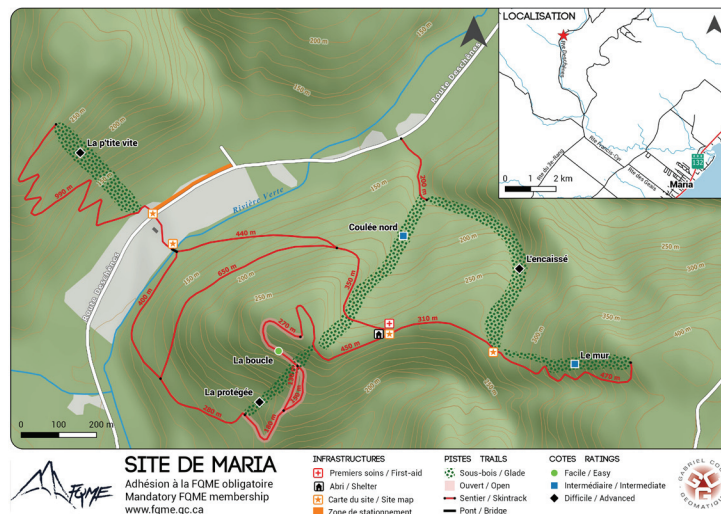
La stratégie employée fut de diffuser cette vidéo dans différentes tournées de film en novembre et ensuite de la diffuser sur les médias sociaux. Plusieurs partenaires ont donc incorporés notre film dans leur projection, soit : Avalanche Québec (tournée IF3), Drama Productions, le Reel Roc Film Tour et la soirée de films Ski POW de La cordée. Au total, le film fut diffusé dans 26 représentations en salle, pour un auditoire de 3700 personnes. Ce même film fut relayé sur les médias sociaux et a atteint plus de 46 000 personnes, avec plus de 19 000 visionnements.

La création de films pour chacun des sites a permis aux adeptes de ski de montagne de voir le travail de la FQME, directement sur le terrain et de donner un aperçu de l'expérience de chacun de ces sites. Ces vidéos sont disponibles sur les fiches sites sur le site internet. La diffusion de ces vidéos a atteint plus de 10 000 personnes sur les médias sociaux. En plus, de mettre le travail de la FQME de l'avant plan sur les médias plus traditionnels. Plusieurs entrevues et reportages (Radio-Canada, TVA,..) ont eu lieu à la suite de ces diffusions.

## 8 . 10 PLAN DE MESURES D'URGENCE

Durant l'année 2017, les mises à jour sur les informations d'urgence des sites de ski du Québec ont continué. De plus, la création de cartes topographiques des sites affiliés augmente la sécurité sur les sites, en facilitant le déplacement sur le terrain. Ces cartes topographiques sont accessibles à l'entrée des sites et aux endroits stratégiques et sur la carte interactive du site internet de la FQME, dans chacune des fiches site.

La communication avec les intervenants en cas d'urgences a commencé dans plusieurs régions. Nous leur avons transmis les informations d'urgence relative à leur région pour qu'ils puissent prendre conscience des sites et des accès.





Les documents de plans de mesure d'urgence et de gestion de risque pour le ski ont continué à évoluer et seront bientôt disponibles pour les intervenants et les skieurs. Ce document élabore les risques reliés à la pratique du ski de montagne, les moyens à prendre pour minimiser ces risques et quoi faire en cas d'accident. Ce document, accompagné des informations d'urgence d'un site, outillera les skieurs à bien se préparer avant une sortie de ski et les intervenants en sauvetage en cas d'intervention.





## 9.1 MISSION

Dans le cadre de la présente politique sur la compétition, le conseil d'administration confie le mandat suivant à la commission permanente de la compétition :

- Mettre en application la politique adoptée par le conseil d'administration en matière de compétition.
- Soumettre pour adoption au conseil d'administration des recommandations :
  - sur l'orientation, le contenu et le développement d'un circuit Coupe Québec;
  - sur l'élaboration des sections des plans directeurs triennaux et des plans d'action annuels découlant du champ de compétence de la compétition.
- Travailler de concert avec les différentes instances telles que le CEC et l'IFSC.
- Par l'entremise de son administrateur nommé au sein du conseil d'administration, travailler en complémentarité avec les autres secteurs d'activités de la FQME, dans la limite de ses ressources financières, humaines et autres.

## 9.2 RÉSUMÉ - COUPE QUÉBEC

En 2017, a eu lieu la fin de la huitième saison de la Coupe Québec d'escalade et en septembre le début de la neuvième saison. La 8e saison de compétition s'est terminée lors du Championnat de Difficulté en mai 2017.

Durant la 8e saison, près de 250 membres compétiteurs (environ 70% de Juniors et 30% de Seniors) se sont disputé le titre de Champion du Québec.

Voici la liste des Champions québécois de la Saison 8:

- D filles : Cedar Hendry, Le Crux
- D garçons : Hugo Fortier, Indépendant
- C filles : Sophiane Bertrand, Altitude Gym
- C garçons : Dylan Le, Horizon Roc
- B filles : Babette Roy, Allez Up
- B garçons : Hugo Dorval, Délire Compétition
- A filles : Aggy St-Jacques, Altitude Gym
- A garçons : Zachary Mathieu, Délire Compétition (2e année consécutive)
- Junior filles : Maggy Dubé-Laroche, Le Crux
- Junior garçons : Étienne Simard, Horizon Roc
- Elite femmes : Émilie Pellerin, Bloc Shop
- Elite hommes : Julien Bourassa Moreau, Bloc Shop

## 9.3 GALA

La cinquième édition du Gala - Coupe Québec s'est déroulé le 27 mai en présence d'environ 90 personnes à l'hôtel Holiday Inn de Laval. Une belle soirée pour terminer la saison de compétitions, avec remise de prix, nominations et les discours des différents membres de la commission sportive.

Le Gala vise à honorer les compétiteurs de la Coupe Québec et à récompenser les champions. Les meilleurs grimpeurs de l'année, en tête du classement général, se sont vus remettre des trophées accompagnés de bourses. En tout, plus de 3 500\$ de bourses ont été distribuées.

La FQME profite de cet événement afin de récompenser différents athlètes (en dehors de leur performance sportive) par le biais de diverse nomination dans plusieurs catégories.

### **Athlète masculin de l'année**

Julien Bourassa Moreau (Lauréat)

### **Athlète féminine de l'année**

Babette Roy (Lauréate)

### **Trophée Persévérance**

David Trudeau (Lauréat)

### **Bénévole de l'année**

Martin. Sirois (Lauréat)

### **Entraîneur de l'année**

Frédéric Desgranges (Lauréat)

### **Événement de l'année**

Championnat provincial de bloc, Vertical (Lauréat)





## 9.4 PROGRAMME PERFORMANCE

En 2015, la FQME lançait le Programme Performance, un programme servant à identifier les athlètes au sein de la Fédération selon leurs performance de l'année précédente (2015-2016). Ce programme a été reconduit en 2017.

Il s'agit d'un programme de soutien aux athlètes pour offrir une reconnaissance aux compétiteurs québécois. Les soutiens offerts peuvent être sur le plan logistique, financier, ou encore en terme de visibilité. Le programme est encore en cours de développement.

Le Programme PERFORMANCE est un programme de la FQME présentant les règles sur lesquelles se fonde la Fédération pour sélectionner les athlètes identifiés de niveau « élite », « relève » et « espoir ». Au niveau canadien, il existe également le niveau « excellence ».

Ces niveaux doivent encore être approuvés par le gouvernement du Québec.

Ces niveaux sont généralement définis ainsi par le Ministère :

- « Élite » : les athlètes membres de l'Équipe Québec en catégorie ouverte ou développement s'il reste des places disponibles.
- « Relève » : les athlètes membres de l'Équipe Québec pour le niveau de performance qui suit immédiatement celui des athlètes identifiés « Élite ».
- « Espoir » : les athlètes en développement identifiés par la Fédération.

Liste des athlètes identifiés pour l'année 2017 :

FEMMES				
NOM	PRENOM	EQUIPE	CATÉGORIE	GROUPE
Gosselin	Véronique	Bloc Shop	Elite	Elite
St-Jacques	Aggy	Altitude Gym	A	Elite
Laprise	Eve	Délire	A	Elite
Chapman	Théa	Allez Up	B	Elite
Huppé	Aurélie	Le Crux	B	Relève
Phipps	Geneviève	Le Crux	B	Relève
Hendry	Aspen	Le Crux	B	Relève
Bertrand	Sophiane	Altitude Gym	C	Espoir
Fyrgos	Léa	Le Crux	C	Espoir
Direnzo	Erica	Le Crux	D	Espoir
Laprise	Mia	Délire	C	Espoir
Lapierre	Ariane	Altitude	C	Espoir

HOMMES				
NOM	PRENOM	EQUIPE	CATÉGORIE	GROUPE
Van Den Bosch	Kiefer	Allez Up	Élite	Elite
Boisvert	Maxim	Le Crux	Junior	Elite
Bilodeau	Francis	Bloc Shop	Elite	Elite
Dorval	Hugo	Délire	B	Elite
Grégoire	Charles	Délire	A	Relève
Mathieu	Zachary	Délire	A	Relève
Mathieu	Samuel	Délire	B	Relève
Le	Dylan	Horizon Roc	C	Espoir
Bailey	Emilio	Délire	C	Espoir
Fortier	Jacob	Canyon Escalade	D	Espoir

## 9 . 4 ÉQUIPE QUÉBEC

La FQME a créé en 2015 la toute première Équipe Québec, afin d'encadrer les meilleurs athlètes québécois, Junior et Senior (Élite), et les accompagner dans leur développement. Les athlètes sélectionnés dans l'Équipe Québec ont représenté la Province lors de différents événements nationaux en 2017 :

Il y a eu 2 camps d'entraînements organisé par l'entraîneur en chef, Adrian Das, le 4 février 2017 et 29 avril 2017 afin de préparer les athlètes pour les championnats junior et élite (bloc et difficulté). Lors de ces camps d'entraînement les athlètes ont pu bénéficier des conseils de l'équipe médical officiel de l'équipe, Crux Chiropratique ainsi que la présence d'une psychologue sportive.

### 9 . 4 . 1 CHAMPIONNATS CANADIEN 2017

- Championnat Provincial de Bloc (Junior) qui a eu lieu le 18 février 2017 au centre d'escalade The Hive North Shore (Colombie Britannique).
- Championnat Canadien de bloc (Élite) qui a eu lieu le 4 mars 2017 au centre Rock Jungle (Alberta).
- Championnat Canadien de Difficulté et Vitesse (Junior et Élite) qui a eu lieu le 20 mai 2017 au centre d'escalade Canyon Escalade (Québec)

Pour la saison 2017, Adrian Das a occupé le poste d'entraîneur en chef pour les différents événements. Simon Généreux Viens et Frédéric Desgranges ont été assistant entraîneur.

### 9 . 4 . 2 COMPOSITION DE L'ÉQUIPE 2016-2017

La composition de l'Équipe Québec est formée avant chaque Championnat Canadien de discipline (bloc, difficulté et vitesse). Un athlète peut être sélectionné dans plusieurs disciplines s'il obtient les résultats justifiant sa présence. Un athlète sélectionné pour le Championnat National de Bloc Junior ne sera pas automatiquement admissible au Championnat National de Difficulté et Vitesse.

### 9 . 4 . 3 SÉLECTION DES ATHLÈTES 2016-2017

Tout athlète désirant faire partie de l'Équipe Québec d'escalade doit être:

- Inscrit et actif sur le circuit Coupe Québec
- Membre du CEC
- Présent sur le classement du circuit Coupe Québec
- Participant du Championnat Québécois - Coupe Québec de la discipline

### 9 . 4 . 4 CRITÈRES DE SÉLECTION 2016-2017

En 2017 (septembre) la constitution de l'équipe a été modifier considérablement afin de sélectionner seulement les meilleurs de chaque catégories. Une équipe de 12 personnes à été composé dès le début de la saison selon les critères établis, cette équipe sera la même pour l'ensemble de la saison 2017-2018.

La sélection des athlètes est basée sur les points suivants :

- JUNIOR : les huit premiers athlètes au classement du circuit Coupe Québec de bloc et de difficulté seront automatiquement sélectionnés pour l'Équipe Québec. Ensuite les athlètes seront répartis dans les différents groupes (1-2-3).
- ÉLITE : les vingt premiers athlètes au classement du circuit Coupe Québec de bloc et les huit premiers au classement du circuit Coupe Québec de difficulté seront automatiquement sélectionnés pour l'Équipe Québec. Ensuite, les athlètes sélectionnés seront répartis dans les différents groupes (1-2-3).
- VITESSE : seuls les athlètes qui arrivent à atteindre le temps recommandé par le CEC plus 1 seconde, sur le mur de 15 mètres ou sur celui de 10 mètres, lors des événements sanctionnés par la FQME ou par le CEC, peuvent se qualifier à l'Équipe Québec de vitesse. Ensuite, les athlètes sélectionnés seront répartis dans les différents groupes (1-2-3).



Par la suite, selon les résultats, les athlètes sont séparés en 3 groupes :

## Groupe 1

Critères:

- Athlète identifié Élite par le Programme Performance de la FQME et qui termine dans les 3 premières positions de sa catégorie au classement Coupe Québec de la discipline (bloc ou difficulté)
- Athlète identifié Relève par le Programme Performance de la FQME et qui termine 1er au classement de la Coupe Québec de la discipline (bloc ou difficulté)

## Groupe 2

Critères:

- Athlète identifié Élite par le Programme Performance de la FQME qui ne s'est pas classé dans les 3 premières positions au classement Coupe Québec de la discipline.
- Athlète identifié Relève par le Programme Performance de la FQME qui termine 2e ou 3e au classement Coupe Québec de la discipline.
- Athlète non identifié par le Programme Performance de la FQME qui termine 1er de sa catégorie au Championnat Québécois de la discipline (bloc, difficulté)

## Groupe 3

Critères:

Tout autre athlète éligible aux Championnats Nationaux (selon le quota défini par le CEC) pour chaque catégorie au classement Coupe Québec de la discipline.



## Membres de l'Équipe Québec BLOC pour l'ensemble de la saison 2017 :

NOM	PRÉNOM	Club	CATÉGORIE	GROUPE
Bertrand	Sophiane	Altitude	C - FILLES	2
Fyrigos	Léa	Le Crux		3
Bailey	Emilio	CCEQ	C - GARÇONS	2
Imbeault	Mathis	Horizon Roc		3
Le	Dylan	Horizon Roc		3
Chapman	Théa	Allez Up	B - FILLES	3
Chénier	Anabelle	Altitude Gym		3
Roy	Babette	Allez Up		1
Bouchard	mathis	ind.	B - GARCONS	3
Dorval	Hugo	CCEQ		2
Lévesque	Émile	Le Crux		3
Martin	Rafael	ind.		3
Mathieu	Samuel	CCEQ		3
Valence	Hugo	Horizon Roc		3
Béliveau	Justine	Horizon Roc	A - FILLES	3
St-Jacques	Aggy	Altitude Gym		2
Valence	Sophie	Horizon Roc		3
Demers-Lapointe	Raphael	Allez Up	A - GARCONS	2
Mathieu	Zachary	CCEQ		1
Sirois	Guillaume	Altitude Gym		2
Trudeau	David	CCEQ		3
Boisvert	Maxim	Le Crux	Jr - GARÇONS	2
Closset	Alexandre	Le Crux		3
Lauzon	Jacob	Altitude Gym		3
Martin	Zachary	ind.		3
Simard	Etienne	Horizon Roc		1

## Membres de l'Équipe Québec difficulté et vitesse :

NOM	PRÉNOM	Club	CAT.	GROUPE
Bertrand	Sophiane	Altitude Gym	C - FILLES	3
Fyrgos	Léa	Le Crux		3
Laprise	Mia	Délire Compétition		
Ahelo	Antoni	Horizon Roc	C - GARÇONS	3
Bailey	Emilio	Délire Compétition		3
Chapman	Benjamin	Allez Up		3
Imbeault	Mathis	Horizon Roc		3
Le	Dylan	Horizon Roc		2
Wu	Yaoyang	Horizon Roc		3
Chapman	Théa	Allez Up	B - FILLES	3
Chénier	Anabelle	Altitude Gym		3
Hendry	Aspen	Le Crux		3
Perron	marie	Altitude Gym		3
Roy	Babette	Allez Up		1
Tremblay	Charlotte	Altitude Gym		3
Coderre	Sasha	Allez Up	B - GARÇONS	3
Dorval	Hugo	Délire Compétition		3
Garcia	Adam	Altitude Gym		3
Mathieu	Samuel	Délire Compétition		2
Valence	Hugo	Horizon Roc		3
Bergeron	Allyson	Délire Compétition	A - FILLES	3
St-Jacques	Aggy	Altitude Gym		3
Valence	Sophie	Horizon Roc		2
Williams	Caitlin	Allez Up		3
Demers-Lapointe	Raphael	Allez up	A - GARÇONS	2
Lebeau	Etienne	Le Crux		3
Mathieu	Zachary	Délire Compétition		3
Simard	Hadrien	Horizon Roc		3
Sirois	Guillaume	Altitude Gym		2
Trudeau	David	Délire Compétition		1



Dextraze	Samuel	Altitude Gym	Junior - GARÇONS	3
Simard	Etienne	ind.		1
Murphy Desjardins	Marie-Audrée	Altitude Gym	Elite - FEMMES	3
Van den Bosch	Kiefer	Allez Up	Elite - HOMMES	2

## COMMISSION - CLUBS

### 10 . 1 MISSION

Offrir à ses organismes membres des services et avantages reliés au développement de l'escalade dans leur région et permettre une pratique sécuritaire lors de leurs activités encadrées.

### 10 . 2 RÉSUMÉ

(L'emploi du mot « clubs » englobe les comités locaux)

La commission des clubs n'a pas eu de réunion en 2017. Par contre, le CA de la FQME a mandaté le directeur des sites à s'occuper des relations avec les clubs et les soutenir dans leurs activités et leur mandat. Étant donné que cet employé est régulièrement sur la route et qu'il était déjà en contact avec les clubs pour l'aménagement des sites, cette stratégie fut fructueuse. La FQME a pu dynamiser les relations avec ses clubs et les régions et renforcer les liens avec ceux-ci.

Les services offerts par la FQME à ces organismes sont :

- Assurance pour bénévoles, administrateurs et dirigeants
- Assurance responsabilité civile générale
- Service-conseil
- Prêt de matériel
- Formation
- Soutien aux aménagements des sites
- Soutien aux activités
- Soutien administratif

En 2017, 4 clubs ont profité du programme de formation pour mettre à niveau leurs intervenants. Ce programme offre une formation à rabais aux administrateurs et membres du club qui encadrent les participants lors d'activités.

## 10 . 3 ACTIVITÉS

Voici un résumé de la saison 2017 par club et comité en ordre d'ancienneté :

### **1. Club de Montagne du Saguenay (CMS)**

- Reel Rock Tour
- Mercredi SAG'rimpe
- Samedi découverte
- Aménagement et entretien des sites de la région
- AGA
- Activité de mentorat
- Mis à jour du site web

### **2. Club de Montagne et d'Escalade du Québec (CMEQ)**

- Reel Rock Tour
- Aménagement et entretien des sites de la région
- Festiroc
- AGA
- Ça grimpe à Portneuf (sorties d'escalade de glace)
- Conférences

### **3. Club d'Escalade de Lanaudière (CEL)**

- Aménagement et entretien des sites de la région
- Activités d'initiation

### **4. Club d'Escalade de la Mauricie (CEM)**

- Reel Rock Tour
- Aménagement et entretien des sites de la région

### **5. Club d'escalade Les Grimpeurs de l'Est (LGE)**

- AGA
- Mardi et samedi de grimpe
- Activités d'initiation
- Aménagement et entretien des sites de la région
- Reel Rock Tour

### **6. Club Les Montagnards Laurentiens (CML)**

- Sortie de grimpe + AGA
- Aménagement et entretien des sites de la région
- Reel Rock Tour





### **7. Club d'Escalade de la Région des Cantons de l'Est (CERCLE)**

- Aménagement et entretien des sites de la région
- AGA
- Reel Rock Tour

### **8. Club d'Escalade de Manicouagan (CEManic)**

- AGA
- Gestion du mur intérieur du cégep de Baie-Comeau

### **9. Club Le Rappel du Nord (LRN)**

- Administration du mur intérieur – école la source (SAE)
- Plusieurs activités et sorties d'escalade
- Aménagement et entretien des sites de la région
- AGA

### **10. Club d'Escalade et de Montagne des Appalaches (CEMA)**

- Journée découverte
- Aménagement et entretien des sites de la région
- AGA

### **11. Plein air Ungava**

- Aménagement et entretien des sites de la région
- AGA

### **Les comités membres de la FQME :**

- Grimpe en ville (Rivière-du-Loup)
- Les Grimpeurs de la Baie-des-Chaleurs et de Rocher-percé



### ACRONYMES UTILISÉS DANS CE RAPPORT

#### **Organisations**

Fédération québécoise de la montagne et de l'escalade	FQME
Conseil québécois du loisir	CQL
Regroupement Loisir et Sport du Québec	RLSQ
Ministère de l'Éducation et de l'Enseignement Supérieur	MEES
Direction de la promotion de la sécurité dans les sports	DPSS
Ministère des Forêts de la Faune et des Parcs	MFFP
Ministère de l'environnement et des Ressources Naturelles	MERN
Ministère des Transports du Québec	MTQ
Municipalité régionale de comté	MRC
Unité Régionale des Loisirs et du Sport	URLS
Club Alpin Canadien	CAC
Climbing Escalade Canada	CEC

#### **Programmes de la FQME**

Programme québécois de formation en escalade	PQFE
Programme québécois de formation en escalade Camp	PQFEC
Programme québécois de formation en aménagement de site d'escalade	PQFASE
Programme de reconnaissance des acquis pour ouvreuse-équipier	PRAOÉ

